

Paris, 20 Septembre 2023

Mairie – Poitiers
15 Place du Maréchal-Leclerc
CS10569
86021 POITIERS CEDEX

A l'attention de Madame Le Maire

Dossier suivi par : Marjorie GAUDINO, mgaudino@free-mobile.fr

Objet : Déploiement du réseau Free Mobile – implantation sur le bâtiment sis 70 Rue Bonneuil Matours – 86000 POITIERS

Madame le Maire,

Nouvel opérateur, Free Mobile a ouvert ses services de multimédia mobile le 10 janvier 2012 sur l'ensemble du territoire métropolitain en disposant, comme le prévoit sa licence, d'un contrat d'itinérance avec Orange pour les zones où il n'est pas encore présent.

En effet, Free Mobile est titulaire d'une autorisation d'établir et d'exploiter un réseau radioélectrique de Haut Débit Mobile (3G) dans les bandes de fréquences 900 Mhz et 2100 MHz délivrée en date du 12 janvier 2010 (n°2010-0043), pour répondre à ses engagements de couverture de la population métropolitaine de 90% en janvier 2018. Par ailleurs, Free Mobile est titulaire d'une autorisation d'utiliser des fréquences dans la bande 2600 MHz en France métropolitaine pour établir et exploiter un réseau radioélectrique mobile ouvert au public de Très Haut Débit Mobile (4G) délivrée en date du 11 octobre 2011 (n°2011-1169), d'une autorisation d'utiliser des fréquences dans la bande 1800 MHz délivrée en date du 16 décembre 2014 (n° 2014-1542) et d'une autorisation d'utiliser des fréquences dans la bande 700 MHz délivrée en date du 8 décembre 2015 (décision n°2015-1567) sur laquelle on peut exploiter le réseau radioélectrique mobile ouvert au public (5G), ainsi qu'une autorisation d'utiliser des fréquences dans la bande 3500 Mhz délivrée 12 novembre 2020.

Dans ce cadre, conformément à ces autorisations, au nom desquelles Free Mobile est soumis à des obligations de couverture de population fixées par l'ARCEP (Autorité de Régulation des Communications Electroniques et des Postes), Free Mobile continue à déployer à un rythme soutenu ses propres infrastructures de 3^{ème}, 4^{ème} et 5^{ème} génération, et à y apporter les évolutions nécessaires, pour une couverture optimale et conforme à ces autorisations.

Dans cette perspective, nous avons développé un partenariat avec la société TOTEM, nous permettant de répondre à ces enjeux en optimisant des infrastructures existantes ou à construire, sous réserve de faisabilité, afin de limiter la création de nouveaux points hauts.

Pour ce faire, nous vous prions de bien vouloir trouver en pièce jointe, conformément à nos engagements dans le cadre du Guide des Relations entre Opérateurs et Communes, un dossier d'information mairie relatif à notre projet d'installation de nos équipements sur le bâtiment sis 70 Rue Bonneuil Matours – 86000 POITIERS.

Nous nous tenons à votre disposition pour tout complément d'information que vous jugeriez nécessaire.

Nous vous prions de croire, Madame le Maire, à l'expression de nos salutations distinguées.

Marjorie GAUDINO
Responsable des Relations avec les Collectivités Territoriales



Pièce jointe : Un exemplaire du Dossier d'Information Mairie_86194_049_01

DOSSIER D'INFORMATION MAIRIE



free
mobile

OPÉRATEUR : Free Mobile
CODE SITE : 86194_049_01
ADRESSE DU SITE : 70 RUE BONNEUIL MATOURS
COMMUNE : 86000 POITIERS
DATE : 21/09/2023

free



| RÉFÉRENCES ET DESCRIPTIF DU PROJET

OPÉRATEUR :	FREE MOBILE
COMMUNE :	POITIERS
NOM DU SITE :	FRA08600033
CODE SITE :	86194_049_01
ADRESSE :	70 RUE BONNEUIL MATOURS - 86000 POITIERS
TYPE DE SUPPORT :	Bâtiment
PROJET DE :	Nouvelle antenne relais
COORDONNÉES GÉOGRAPHIQUES :	X = 449403, Y = 2178445 Longitude : 0.3710518, Latitude : 46.5890724

| CONTACT FREE MOBILE

NOM :	Marjorie GAUDINO Responsable des Relations avec les Collectivités Territoriales
E-MAIL :	mgaudino@free-mobile.fr
ADRESSE :	Free Mobile 16 rue de la Ville l'Évêque 75008 Paris

SOMMAIRE

1. Synthèse et motivation du projet	4
2. Descriptif détaillé du projet et des installations	5
3. Calendrier indicatif du projet	7
4. Adresse et coordonnées de l'emplacement de l'installation	8
5. Plan de situation à l'échelle	9
6. Plan de cadastre	10
7. Photographies du lieu d'implantation et photomontage avant/après	11
8. Plans du projet	14
9. Déclaration ANFR	18
10. Éléments relatifs à l'installation d'un périmètre de sécurité	18
11. Documents pédagogiques élaborés par l'Etat	19
12. Engagements de Free Mobile au titre de la protection et de la santé	21
13. Engagements de Free Mobile au titre de la transparence	22

1. Synthèse et motivation du projet

En tant que titulaire de licences 3G, 4G et 5G, Free Mobile est soumis à des obligations nationales qui concernent notamment la couverture de la population, la qualité de service et sa disponibilité, le paiement de redevances, la fourniture de certains services ainsi que la protection de la santé et de l'environnement.

Free Mobile est notamment impliquée dans le programme national de résorption des zones blanches ainsi que dans l'ensemble des programmes de couverture ciblée mis en place en partenariat avec les pouvoirs publics et les collectivités locales.

La couverture des territoires en services de communications et services mobiles est adaptée à la réalité des usages et permet aux territoires d'apporter à leurs administrés les moyens de communications indispensables à leur vie personnelle et professionnelle.

Ainsi, Free Mobile travaille continuellement à répondre aux attentes des abonnés et collectivités et contribuer à l'aménagement numérique des territoires et sa pérennité en anticipant les évolutions des besoins et usages.

Cette anticipation est d'autant plus vitale à la lumière du rôle crucial des moyens de communication dans la crise sanitaire qui a frappé tous les territoires **et l'incertitude, notamment en termes de re-confinement local, qui lui est liée.**

Compte tenu de l'augmentation constante des besoins en connectivité mobile, de plus 30% chaque année, et **afin de répondre aux besoins des abonnés et collectivités et contribuer à l'aménagement numérique des territoires, Free Mobile est engagé dans un programme soutenu et précis de déploiement du Très Haut Débit Mobile** dans l'ensemble des territoires. Et ce, **dans le respect permanent des normes de protection sanitaire.**

L'envolée des usages de téléphonie mobile, +18% contre une moyenne de 2 à 5% au cours des 5 dernières années ainsi que la multiplication par 3 du volume de données depuis les clés mobiles observées par l'ARCEP sur les 15 premiers jours du confinement illustrent la nécessité de mettre en place urgemment **une infrastructure mobile adaptée et résiliente permettant de prendre en charge instantanément une croissance exponentielle des usages distants fiables.**

A ce titre, le programme de Free Mobile, réalisé au plus près des besoins des territoires et de leurs administrés, est urgent étant donnée l'accélération exponentielle du besoin en débit liée aux outils numériques fort consommateurs de débit qui sont inéluctablement amenés à se généraliser qui plus est vu le contexte sanitaire comme, par exemple, les téléconsultations/télésoins, le télétravail et l'enseignement à distance, la possibilité de veiller en direct sur ses proches.

L'introduction de la 5G permet de faire bénéficier les utilisateurs ayant opté pour la 5G d'une technologie inédite pour couvrir leurs besoins en termes de débit **par simple ajout d'équipements sur le réseau existant.**

En effet, **la 5G a été pensée pour couvrir ponctuellement et uniquement le temps de la communication le demandeur du service tout en assurant une multiplication allant jusqu'à 10 des débits ainsi qu'une latence durée d'attente avant le début du service (dit de « latence ») fortement réduite.**

Ce processus de déploiement d'équipements 5G, qui constitue une étape cruciale au sein du programme de planification, de déploiement et de modernisation du réseau, doit être anticipé étant donné les délais incompressibles, entre 18 et 24 mois, nécessaires au déploiement des équipements sur chaque site

En effet, **ce dernier implique, la mobilisation et l'intervention de nombreux travailleurs et artisans, principalement locaux,** exerçants dans différents corps de métier : géomètres, aménageurs/syndic d'électricité, notaires, chauffeurs/livreurs, grutiers, conducteurs de

travaux (Génie Civil, Electricité), ... et, indirectement hôteliers, restaurateurs ...

Le déploiement et le fonctionnement des antennes-relais est strictement encadré par la loi. Le spectre de fréquences accessibles par l'opérateur est réglementé et fait l'objet d'autorisations assorties d'obligations réglementaires.

Chaque nouvelle antenne ou modification doit faire l'objet d'une autorisation d'émettre dans une bande de fréquences donnée de la part de l'ANFR avant d'être mise en service. L'ANFR vérifie notamment que les seuils sanitaires d'exposition du public aux rayonnements électromagnétiques sont respectés.

2. Descriptif détaillé du projet et des installations

Descriptif du projet

Ce projet consiste à installer 6 antennes et les équipements nécessaires sur la toiture-terrace de l'immeuble situé 70 Rue Bonneuil Matours - 86000 POITIERS, émettant sur les bandes de fréquence 700/900/1800/2100/2600/3500 MHz, pour contribuer à la couverture de votre commune en 3G, 4G et 5G.

Ces nouvelles antennes seront intégrées dans des fausses cheminées à créer sur dallettes avec garde-corps à installer devant les antennes.

Les équipements techniques seront installés dans la zone technique existante sur la structure métallique située sur la toiture-terrace de l'immeuble.

Caractéristiques d'ingénierie

Nombre d'antennes	Existantes : 0	À ajouter : 6	À modifier : 0
Type		Panneaux	
Technologies		3G / 4G / 5G	
Azimuts		30° 140° 260°	

Antennes

Azimut	Technologie Bande de fréquence	Hauteur Support / sol	Hauteur Support / NGF ⁽¹⁾	HBA ⁽²⁾ / sol	HBA NGF	HMA ⁽³⁾ / sol	HMA / NGF	PIRE (dbW)	PAR (dbW)	Tilt
30°, 140° et 260°	4G 700 MHz	10.85 m	126.85 m	11.45 m	127.45 m	12.85 m	128.85 m	31	28.85	6°
	5G 700 MHz	10.85 m	126.85 m	11.45 m	127.45 m	12.85 m	128.85 m	31	28.85	6°
	3G 900 MHz	10.85 m	126.85 m	11.45 m	127.45 m	12.85 m	128.85 m	29	26.85	6°
	4G 1800 MHz	10.85 m	126.85 m	11.45 m	127.45 m	12.85 m	128.85 m	33	30.85	4°
	3G 2100 MHz	10.85 m	126.85 m	11.45 m	127.45 m	12.85 m	128.85 m	30	27.85	4°
	4G 2100 MHz	10.85 m	126.85 m	11.45 m	127.45 m	12.85 m	128.85 m	33	30.85	4°
	4G 2600 MHz	10.85 m	126.85 m	11.45 m	127.45 m	12.85 m	128.85 m	33	30.85	4°
	5G 3500 MHz	10.85 m	126.85 m	13.25 m	129.25 m	13.75 m	129.75 m	47.6	45.4	6° (4)

⁽¹⁾NGF = nivellement général de la France

⁽²⁾HBA = hauteur bas d'antenne

⁽³⁾HMA = hauteur milieu d'antenne

⁽⁴⁾ sans tenir compte de la variabilité des faisceaux

Azimut : orientation de l'antenne par rapport au nord géographique

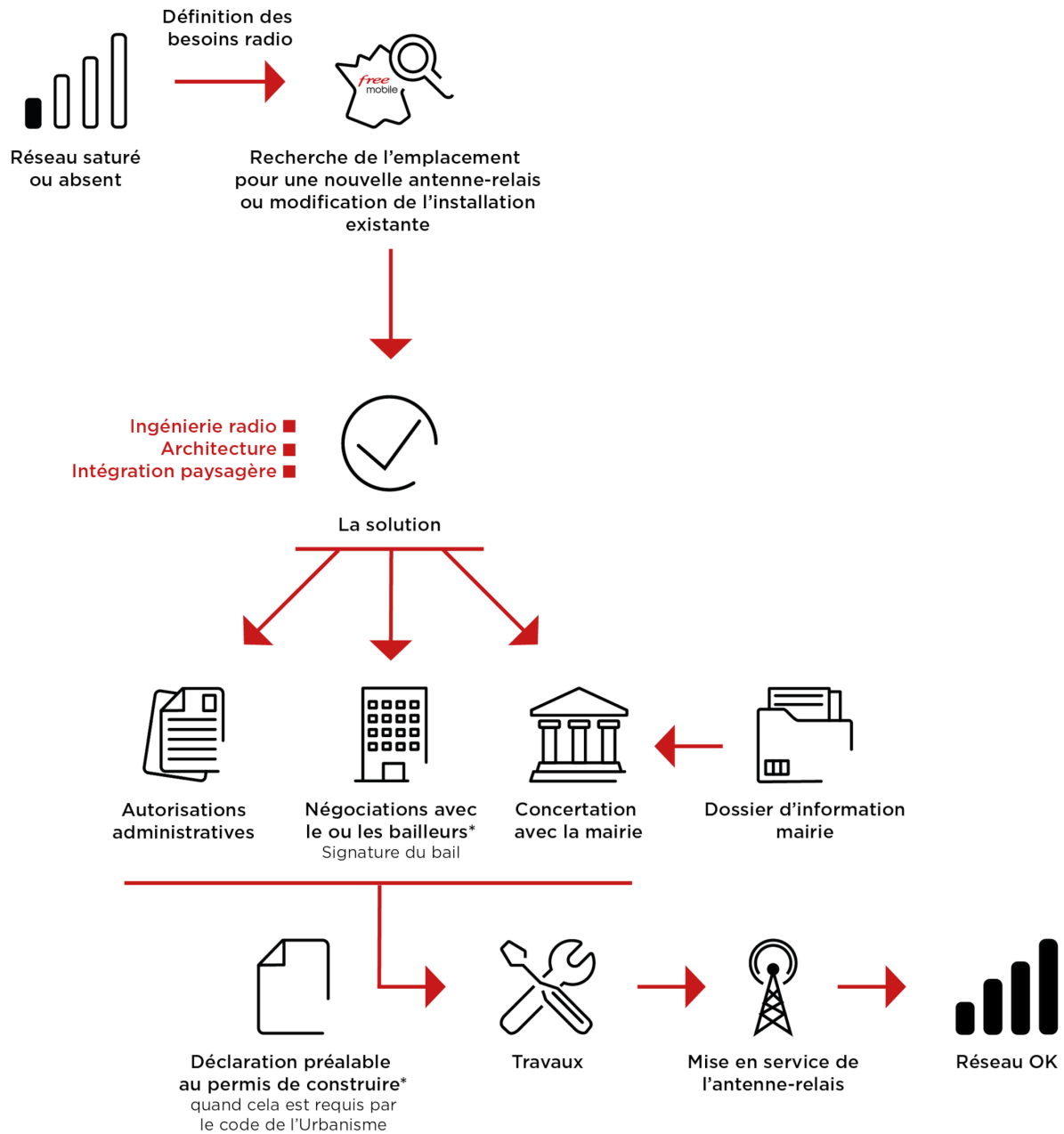
PIRE (Puissance Isotrope Rayonnée Equivalente) : puissance qu'il faudrait appliquer à une antenne isotrope pour obtenir le même champ dans la direction où la puissance émise est maximale

PAR (Puissance Apparente Rayonnée) : puissance calculée en référence à une émission produite par une antenne dipôle idéale

Conformément aux dispositions de l'article 1er de la loi du 9 février 2015 relative à la sobriété, à la transparence, à l'information et à la concertation en matière d'exposition aux ondes électromagnétiques, Free Mobile s'engage à respecter les valeurs limites des champs électromagnétiques telles que définies par le décret du 3 mai 2002.

Phases de déploiement du projet

L'installation d'une antenne-relais est un projet qui dure de 18 à 24 mois.



*Si nécessaire

3. Calendrier indicatif du projet

Remise du dossier d'Information (TO)	Septembre 2023
Début des travaux (prévisionnel)	Décembre 2023
Mise en service (prévisionnel)	Février 2024

Après construction du site et installation de l'énergie et transmission, l'insertion technique du site dans le réseau peut être entreprise.

L'allumage d'un site suit une procédure rigoureuse, assurant plusieurs vérifications entre exploitation et radio.

4. Adresse et coordonnées de l'emplacement de l'installation

Adresse

70 RUE BONNEUIL MATOURS
86000 POITIERS

Coordonnées

Lambert II étendu

X = 449403
Y = 2178445

WGS 84

Longitude : 0.3710518
Latitude : 46.5890724

6. Plan de cadastre

Département :
VIENNE

Commune :
POITIERS

Section : IK
Feuille : 000 IK 01

Échelle d'origine : 1/1000
Échelle d'édition : 1/1250

Date d'édition : 20/09/2023
(fuseau horaire de Paris)

Coordonnées en projection : RGF93CC47
©2022 Direction Générale des Finances Publiques

DIRECTION GÉNÉRALE DES FINANCES PUBLIQUES

EXTRAIT DU PLAN CADASTRAL

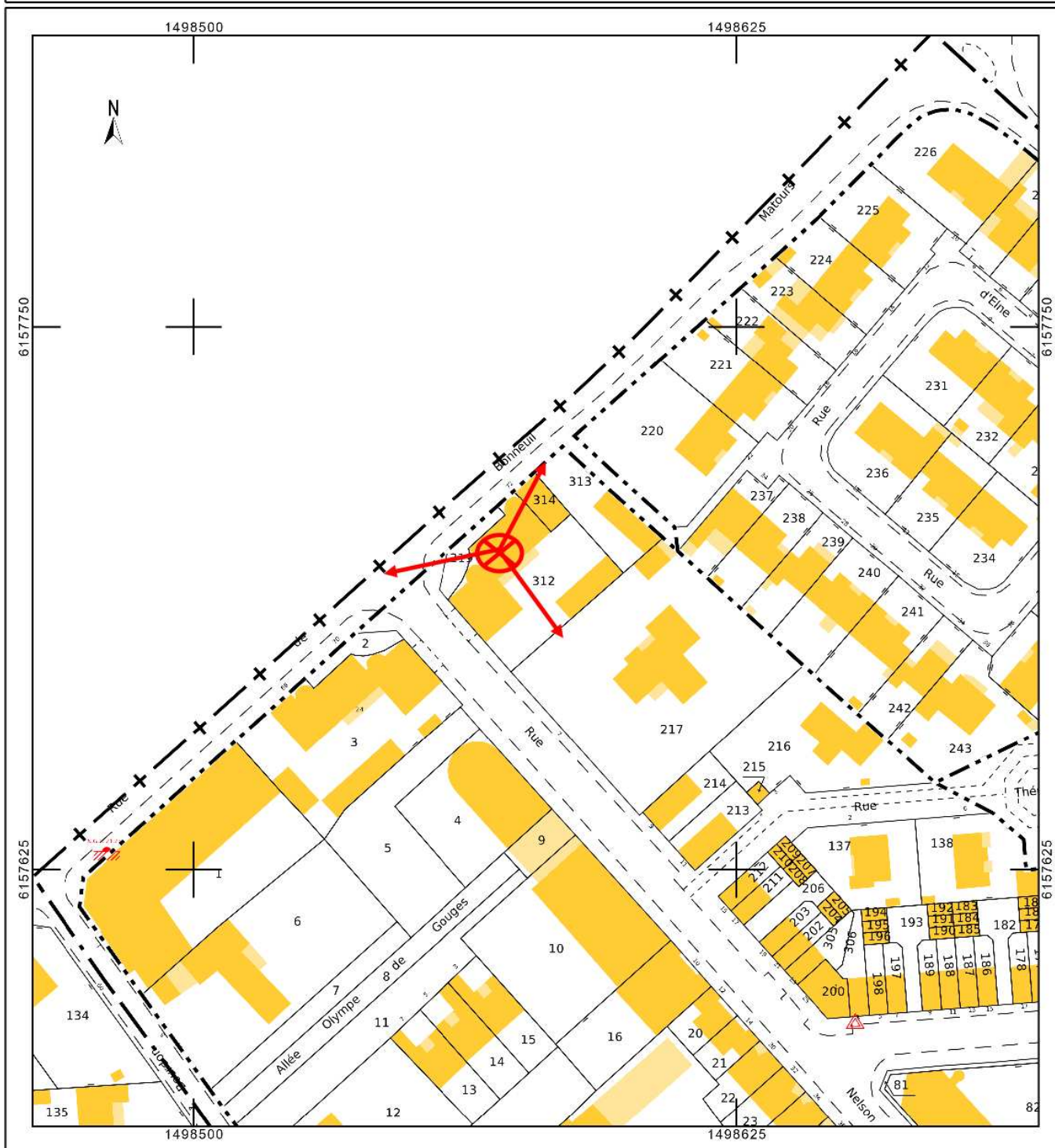
PARCELLE : 312

SECTION : IK

Le plan visualisé sur cet extrait est géré par le centre des impôts foncier suivant :
Service Départemental des Impôts Foncier
15, rue de Slovénie CS 60565 86021
86021 POITIERS Cedex
tél. 05 49 38 24 24 -fax
sdf.vienne@dgifp.finances.gouv.fr

Cet extrait de plan vous est délivré par :

cadastre.gouv.fr



7. Photographies du lieu d'implantation et photomontage **avant/après**

Prises de vue



Prise de vue n°1

Etat avant :



Etat après :



Prise de vue n°2

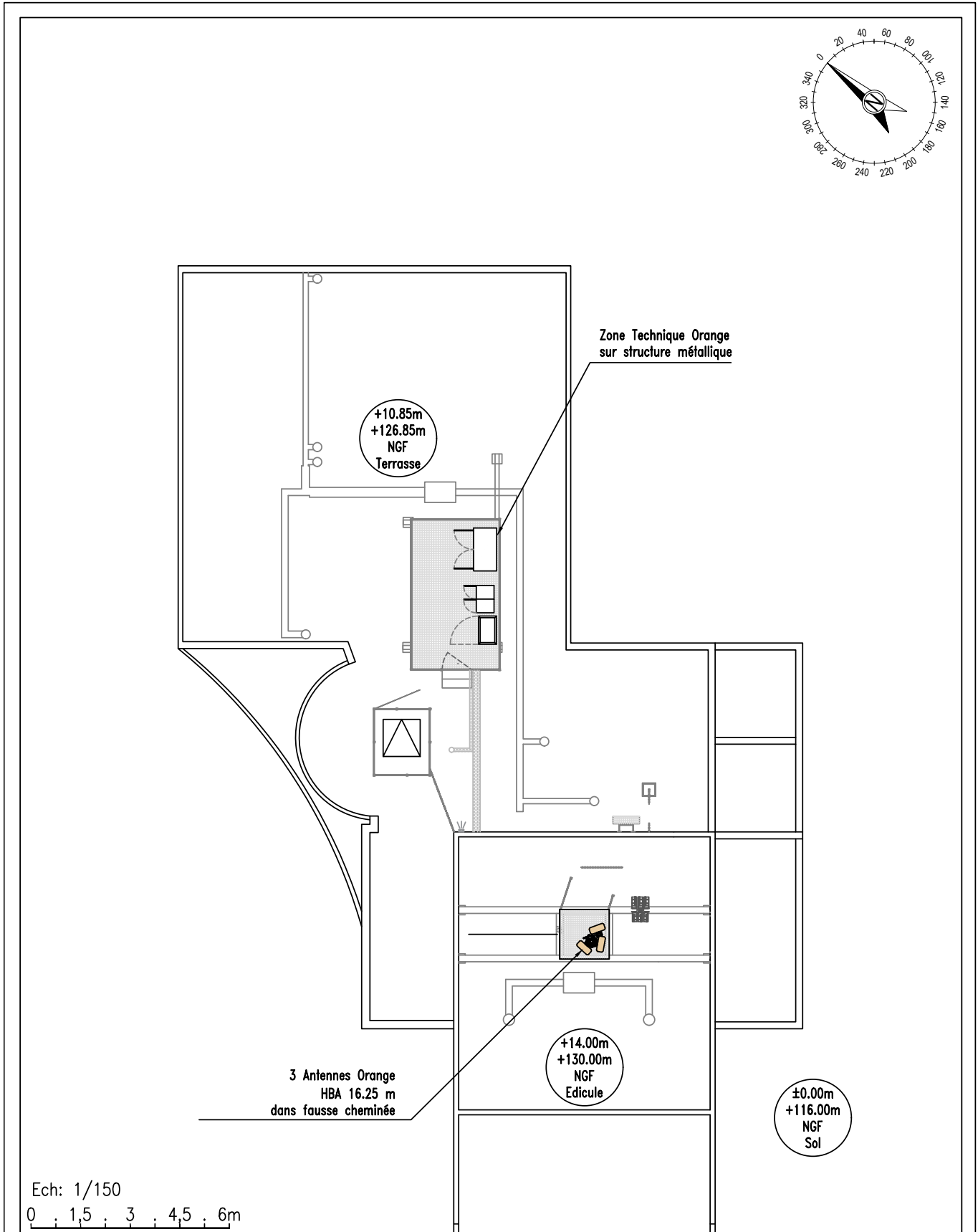
Etat avant :



Etat après :

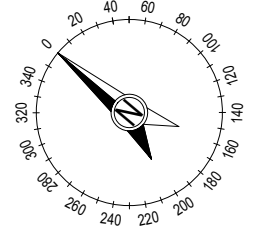


8. Plans du projet



POITIERS ST ELOI		Code TOTEM: FRA08700039
TOTEM	70 rue Bonneuil Matours	
	86000 POITIERS	
N° FOLIO : 01	PLAN D'IMPLANTATION EXISTANT	
DOSSIER : APS	INDICE : B	FICHER : POITIERS_ST_ELOI_FRA08600033_APS_IndB_V1.dwg





Secteur 1
 Antenne Free Mobile
 HBA 11.45m
 à installer
 intégré dans fausse cheminée

Antenne Free Mobile
 HBA 13.25m
 à installer
 intégré dans fausse cheminée

Nouvelle fausse cheminée
 à installer sur dallettes

Garde-corps à installer
 avec partie en composite
 devant les antennes

Garde-corps à installer
 avec partie en composite
 devant les antennes

Secteur 2
 Antenne Free Mobile
 HBA 11.45m
 à installer
 intégré dans fausse cheminée

Antenne Free Mobile
 HBA 13.25m
 à installer
 intégré dans fausse cheminée

Nouvelle fausse cheminée
 à installer sur dallettes

+10.85m
 +126.85m
 NGF
 Terrasse

Nouvelle fausse cheminée
 à installer sur dallettes

Zone Technique Orange
 sur structure métallique

Zone technique Free Mobile
 à installer sur structure métallique
 existante

Skydôme
 d'accès

Garde-corps

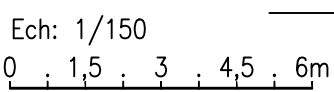
Secteur 3
 Antenne Free Mobile
 HBA 11.45m
 à installer
 intégré dans fausse cheminée

Antenne Free Mobile
 HBA 13.25m
 à installer
 intégré dans fausse cheminée

3 Antennes Orange
 HBA 16.25 m
 dans fausse cheminée

+14.00m
 +130.00m
 NGF
 Edicule

±0.00m
 +116.00m
 NGF
 Sol



POITIERS ST ELOI

Code TOTEM: FRA08700039



70 rue Bonneuil Matours

ID : 86194 049 01

86000 POITIERS

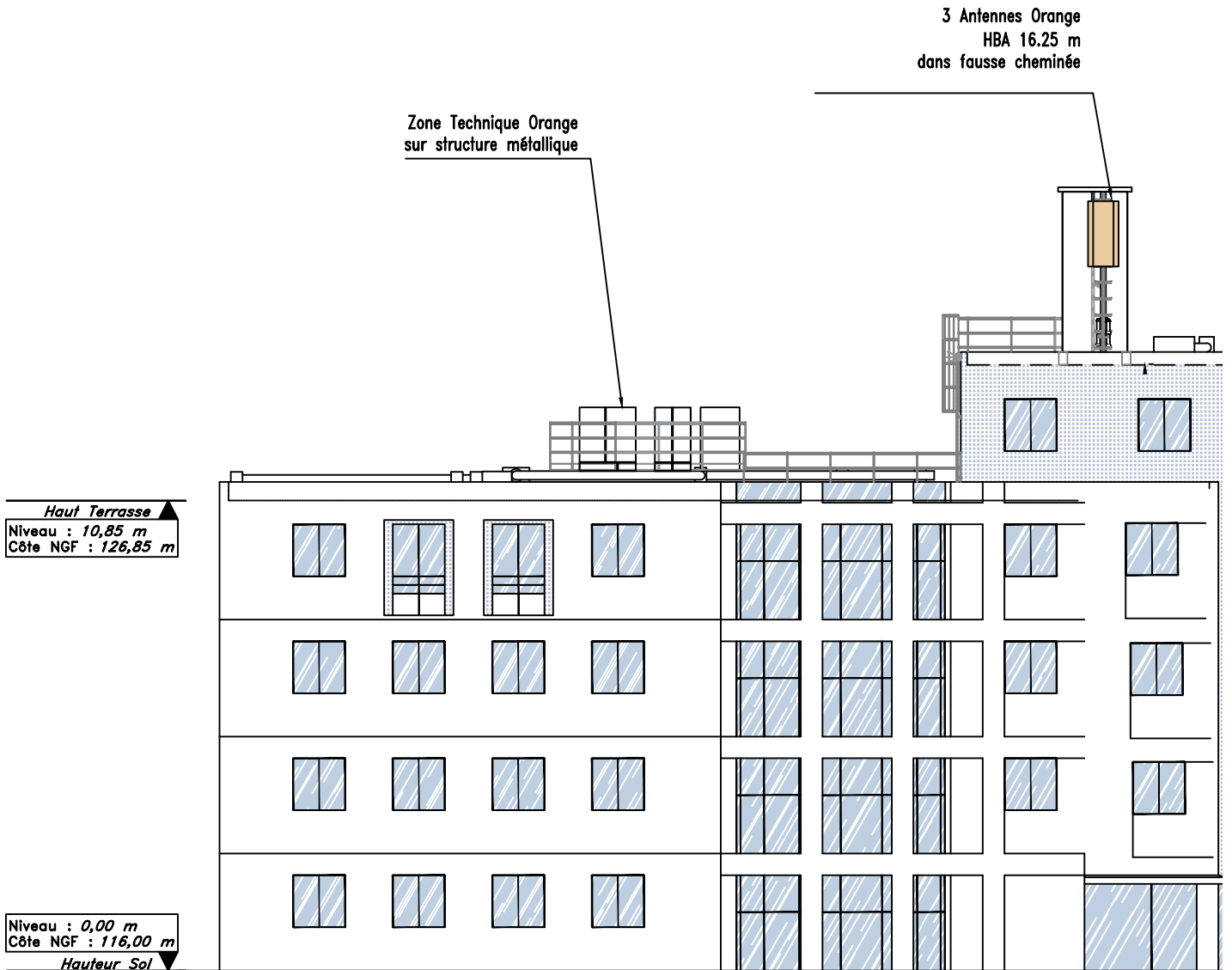
N° FOLIO : 02

PLAN D'IMPLANTATION PROJETE



DOSSIER : APS INDICE : B FICHER :

POITIERS_ST_ELOI_FRA08600033_APS_IndB_V1.dwg



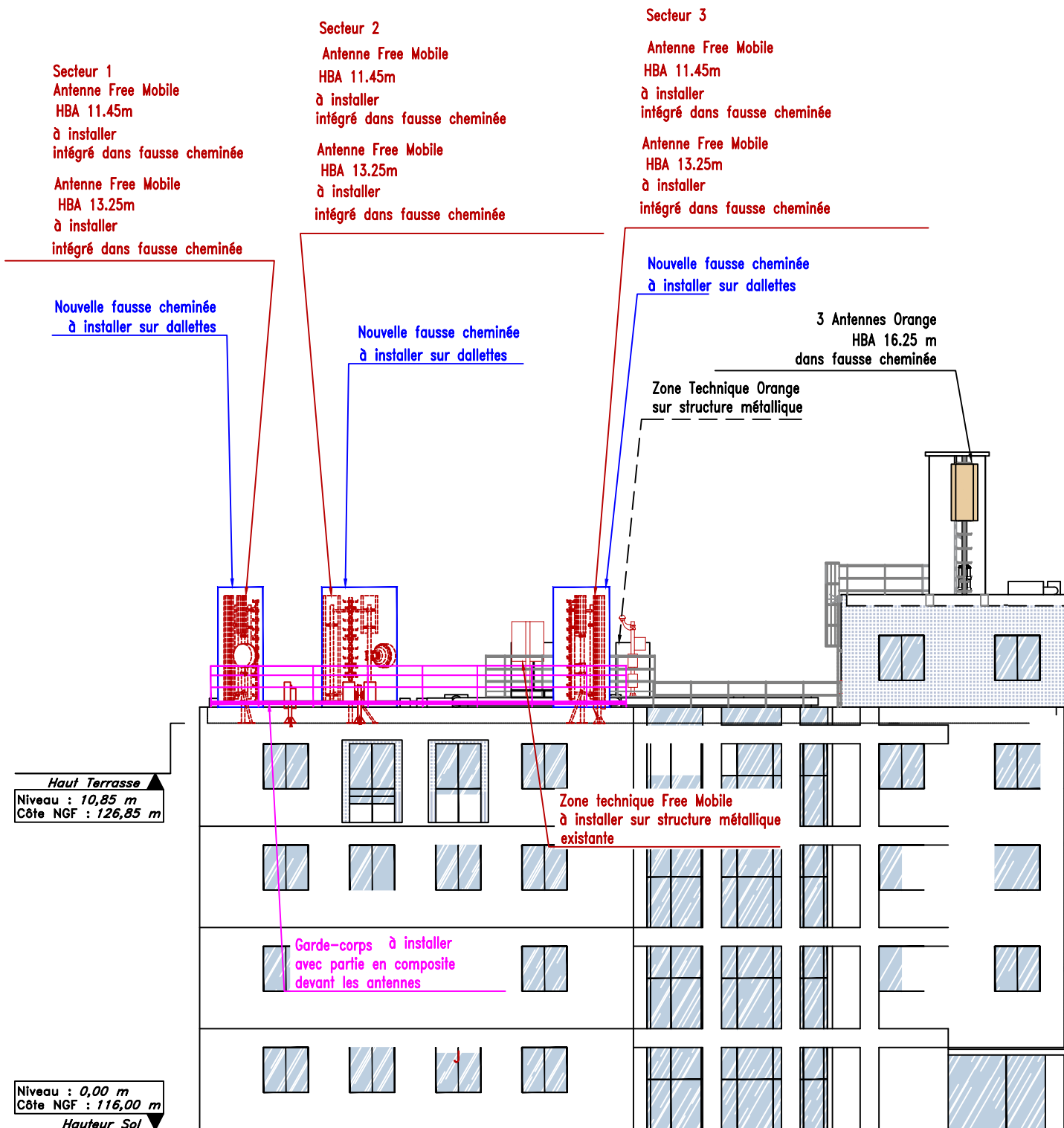
ELEVATION
NORD-OUEST

Ech: 1/150

0 ; 1,5 ; 3 ; 4,5 ; 6m

POITIERS ST ELOI		Code TOTEM: FRA08700039
TOTEM	70 rue Bonneuil Matours	
	86000 POITIERS	
	N° FOLIO : 03	PLAN D'ELEVATION EXISTANT
DOSSIER : APS	INDICE : B	FICHER : POITIERS_ST_ELOI_FRA08600033_APS_IndB_V1.dwg





ELEVATION
NORD-OUEST

Ech: 1/150
0 ; 1,5 ; 3 ; 4,5 ; 6m

POITIERS ST ELOI		Code TOTEM: FRA08700039
TOTEM	70 rue Bonneuil Matours	
	86000 POITIERS	
	N° FOLIO : 04	PLAN D'ELEVATION PROJETE
DOSSIER : APS	INDICE : B	FICHER : POITIERS_ST_ELOI_FRA08600033_APS_IndB_V1.dwg



9. Déclaration ANFR

Le projet fera l'objet d'une déclaration ANFR selon les points ci-dessous. Grâce à ces éléments, l'ANFR gère l'attribution des fréquences aux divers émetteurs et veille au respect de la réglementation.

1. Conformité de l'installation aux règles du guide DR 17* de l'ANFR ?

oui non

* Guide technique ANFR DR17 modélisation des sites radioélectriques et des périmètres de sécurité pour le public.

2. Existence d'un périmètre de sécurité** balisé accessible au public

oui non

** Périmètre de sécurité : zone au voisinage de l'antenne dans laquelle le champ électromagnétique peut-être supérieur au seuil du décret ci-dessous.

3. Le champ électrique maximum qui sera produit par la station objet de la demande sera-t-il inférieur à la valeur de référence du décret n° 2002-775 du 3 mai 2002 en dehors de l'éventuel périmètre de sécurité ?

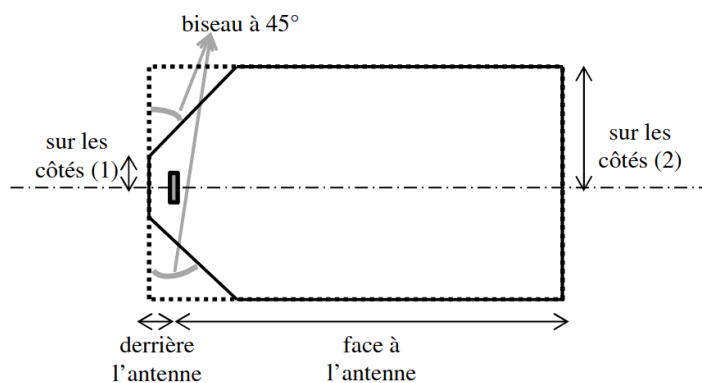
oui non

4. Présence d'établissements particuliers (établissements scolaires, crèches, établissements de soins) de notoriété publique visé par l'article 5 du décret n° 2002-775 du 3 mai 2002 situés à moins de 100 mètres de l'antenne

oui non

10. Éléments relatifs à l'installation d'un périmètre de sécurité

Exemple à titre indicatif de périmètre de sécurité autour de l'antenne pour le grand public :



Périmètre de Sécurité pour des antennes de macro-cellule sur terrasse
Source : Guide Technique - ANFR/DR 17-6

Conformité au guide technique de l'ANFR :

<https://www.anfr.fr/fileadmin/mediatheque/documents/5G/consultation/consultation-5G-Guide-perimetres-securite.pdf>

Exemple de balisage :



11. Documents pédagogiques élaborés par l'Etat

Sites Internet

Site gouvernemental	www.radiofrquences.gouv.fr
Sites de l'Agence Nationale des Fréquences	www.anfr.fr www.cartoradio.fr https://5g.anfr.fr/
Sites de l'Autorité de Régulation des Communications Electroniques et des postes	www.arcep.fr www.arcep.fr/la-regulation/grands-dossiers-reseaux-mobiles/la-5g/frequences-5g-procedure-dattribution-de-la-bande-34-38-ghz-en-metropole.html https://www.arcep.fr/nos-sujets/la-5g.html

Documents pédagogiques de l'Etat

Téléchargeables sur le site gouvernemental www.radiofrquences.gouv.fr

Guide à destination des élus : l'essentiel sur la 5G	https://www.economie.gouv.fr/files/files/PDF/2020/Brochure_5G_WEB.PDF
Antennes relais de téléphonie mobile	http://www.radiofrquences.gouv.fr/les-conditions-d-implantation-a16.html
Surveiller et mesurer les ondes électromagnétiques	http://www.radiofrquences.gouv.fr/surveiller-l-exposition-du-public-a95.html

Fiches ANFR

Téléchargeables sur le site www.anfr.fr

Exposition du public aux ondes: Le rôle des Maires	https://www.anfr.fr/fileadmin/mediatheque/documents/expace/ANFR-Brochure-exposition-aux-ondes-maires.pdf
Présentation de la 5G	https://www.anfr.fr/fileadmin/mediatheque/documents/5G/ANFR_5G.pdf
Vidéos pédagogiques sur les ondes	https://www.anfr.fr/anfr/lanfr-academie

Rapports des Autorités scientifiques et sanitaires

Rapport et Avis de l'Agence Française de Sécurité Sanitaire de l'Environnement et du Travail (ANSES ex AFSSET), 15 octobre 2013, Mise à jour de l'expertise « radiofréquences et santé »

L'ANSES actualise l'état des connaissances qu'elle a publié en 2009. L'ANSES maintient sa conclusion de 2009 sur les ondes et la santé et indique que «*cette actualisation ne met pas en évidence d'effets sanitaires avérés et ne conduit pas à proposer de nouvelles valeurs limites d'exposition de la population*»

Rapport et avis de l'Agence nationale de sécurité sanitaire de l'alimentation, de l'environnement et du travail (ANSES), 17 février 2022, actualisant l'avis du 12 avril 2021 relatif à la 5G

Dans la continuité de ses travaux d'expertise sur radiofréquences et santé, et sur la base des nombreuses données scientifiques disponibles à ce jour, l'ANSES estime que « le lien entre exposition aux radiofréquences et risques sanitaires pour les fréquences d'intérêt pour le déploiement de la technologie 5G est, en l'état des connaissances, comparable à celui pour les bandes de fréquences utilisées par les générations précédentes. »

L'ANSES précise, en réponse aux observations recueillies suite à la consultation publique lancée en 2021, que « Tous les effets biologiques ont bien été considérés dans cette expertise, à travers notamment les expertises précédentes réalisées par l'Anses afin d'évaluer les effets sur la santé associés à l'exposition aux radiofréquences. ».

Rapport de l'Agence Nationale des Fréquences sur l'exposition du public aux ondes électromagnétiques, août 2020

L'Agence nationale des fréquences (ANFR) a réalisé des simulations numériques des niveaux d'exposition créés par la téléphonie mobile dans une zone urbaine très dense, à savoir le 14ème arrondissement de Paris. De par les résultats obtenus, l'ANFR a estimé un impact faible de l'introduction de la 5G sur l'exposition du public aux ondes électromagnétiques par rapport à un scénario de renforcement de la 4G sans 5G.

Rapport des agences de l'Etat sur le déploiement de la 5G, septembre 2020

À ce jour, les agences sanitaires qui se sont prononcées considèrent les effets sanitaires de la 5G, comme des autres radiofréquences déjà utilisées, non avérés en-deçà des valeurs limites d'exposition. (base : rapport des agences de l'Etat sur le déploiement de la 5G)

Rapport et avis de l'Agence nationale de sécurité sanitaire de l'alimentation, de l'environnement et du travail (ANSES), 20 avril 2021, Avis et conclusions relatifs à la 5G

Dans la continuité de ses travaux d'expertise sur radiofréquences et santé, et sur la base des données scientifiques disponibles à ce jour, l'ANSES estime que « la situation en matière de lien entre exposition aux radiofréquences et effets sanitaires pour les fréquences d'intérêt pour le déploiement de la technologie 5G est, en l'état des connaissances, comparable aux bandes utilisées par les générations précédentes »

Rapport de l'ANFR relatif aux mesures d'exposition du public aux ondes avant et après mise en service de la 5G, décembre 2021

L'Agence nationale des fréquences (ANFR) a réalisé une campagne de 3000 mesures d'exposition du public aux ondes avant et après mise en service de la 5G. Dans ce cadre, les résultats montrent que l'exposition est comparable avant et après introduction de la 5G.

Date	Agence sanitaire
janv-20	Agence de Protection Environnementale irlandaise
16-avr-19	Ministère Allemand de l'Environnement, de la Nature et de la Sécurité Nucléaire
28-mars-19	Ministère Autrichien du Climat, de l'Environnement, de l'Energie, de la Mobilité, de l'Innovation et de la Technologie (BMK), 28 mars 2019
11-janv-19	Direction de la Radioprotection et de la sécurité nucléaire de Norvège (DSA), 11 janvier 2019
05-mai-19	Autorité Sanitaire Danoise (Sundhedsstyrelsen)
19-févr-20	Comité Consultatif Scientifique sur les Radiofréquences et la Santé d'Espagne
04-janv-19	Autorité finlandaise de radioprotection
nov-19	Agence Nationale de la Santé Publique Suédoise
avr-20	Agence Australienne de Sécurité Nucléaire et de Radioprotection
03-déc-19	Ministère de la Santé de Nouvelle Zélande
sept-20	Conseil de la santé des Pays-Bas
nov-19	Département fédéral Suisse de l'environnement, des transports, de l'énergie et de la communication
avr-19	Food and Drug Administration (Etats-Unis)

12. Engagements de Free Mobile au titre de la protection et de la santé

Free Mobile, exploitant un réseau de télécommunications tel que défini au 2° de l'article 32 du code des postes et télécommunications, certifie que, en dehors du périmètre de sécurité mentionné sur plan et balisé sur le site, les références de valeurs d'exposition aux champs électromagnétique suivantes, et fixées dans le décret n°2002-775 du 3 mai 2002 sont respectées.

Free Mobile s'engage à appliquer les règles de signalisation et de balisage des périmètres de sécurité qui lui sont propres dans les zones accessibles au public.

Free Mobile s'engage à respecter les seuils maximaux réglementaires contraignants en France conformément aux dispositions du décret **2002-775 du 3 mai 2002**. Ces seuils réglementaires, établis sur avis de l'ANSES, permettent d'assurer une protection contre les effets établis des champs électromagnétiques radiofréquences. A l'image de la grande majorité des pays membres de l'Union européenne, celles-ci sont issues de la recommandation du Conseil de l'Union européenne 1999/519/CE du 12 juillet 1999 relative à l'exposition du public aux champs électromagnétiques et conformes aux recommandations de l'OMS (Organisation mondiale de la santé).

Ce seuil, a été fixé par le Gouvernement sur la base des avis de l'Anses (Agence nationale de sécurité sanitaire de l'alimentation, de l'environnement et du travail). **En tout état de cause, Free Mobile s'est toujours engagé à se conformer continuellement à toute éventuelle modification de la réglementation.**

Valeurs limites d'exposition du public aux champs électromagnétiques (décret 2002-775 du 3 mai 2002)

	700 MHz	800 MHz	900 MHz	1,8 GHz	2,1 GHz	2,6 GHz	3,5 GHz
Valeur limite d'exposition (V/m)	36	39	41	58	61	61	61

Pour garantir une sécurité maximale, ce seuil de référence a été établi de façon à garantir au niveau du public un DAS (débit d'absorption spécifique) corps entier inférieur à 0,08W/kg. Ce niveau de DAS est obtenu en appliquant un coefficient diviseur de 50 sur la

mesure en deçà de laquelle aucun effet biologique n'a été observé expérimentalement.

L'Agence nationale des Fréquences (ANFR) est la garante du respect de cette réglementation. En particulier, elle délivre une autorisation pour tout projet d'installation d'un site radio électrique dans le cadre de la procédure de la commission des sites et servitudes radioélectrique (COMSIS). Une antenne ne peut émettre sans cette autorisation.

13. Engagements de Free Mobile au titre de la transparence

Free Mobile met en œuvre depuis plusieurs années un processus opérationnel de déploiement de ses sites selon les règles de **transparence et d'application du principe de sobriété de l'exposition électromagnétique découlant de la loi Abeille de 2015 et repris dans le code des communications électroniques.**

Free Mobile s'engage à informer le maire ou le président du groupement de communes de la date effective des travaux d'implantation de la nouvelle installation radioélectrique concernée ainsi que de la date prévisionnelle de mise en service de cette installation.

Des mesures d'information préalable des maires et de concertation sur les ondes existent en France depuis plus de 15 ans. L'Association des Maires de France et les opérateurs ont ainsi établi en 2006, un « Guide des relations entre opérateurs et communes » (GROC) veillant à ce que chaque nouveau projet d'antenne dans une commune fasse l'objet d'une information préalable du maire. Free Mobile s'engage à suivre ce guide.