

LE PROJET DU QUARTIER DU PALAIS



Restitution de la démarche de rencontres et d'échanges avec les publics sur le devenir du Palais des ducs d'Aquitaine et de son quartier

Retrouvez le contenu de l'exposition, ainsi que la restitution des échanges :
www.projetquartierpalais.poitiers.fr



Site actuel



Ouverture de principe du site

LE PROJET DU QUARTIER DU PALAIS



Le Projet

Profitant de la construction d'un nouveau Palais de Justice aux feuillants qui libère l'édifice de sa fonction actuelle, la Ville de Poitiers dessine un nouveau projet pour le Palais des ducs d'Aquitaine et son quartier, autour d'un fil conducteur : que l'excellence de la création contemporaine vienne révéler son patrimoine d'exception. Depuis 2016, une large réflexion est engagée par la Ville de Poitiers et ses partenaires, accompagnée par Henri LOYRETTE, ancien Président du Musée du Louvre.

Ce projet est composé de trois éléments interdépendants :

- **La révélation et la réinvention de ce monument exceptionnel** avec des usages contemporains, visant à en faire la porte d'entrée symbolique du territoire,
- Au-delà du Palais lui-même, c'est un nouveau **projet urbain** qui s'imagine, pour créer des parcours dans la ville et faciliter les usages pour tous les publics,
- Afin de mettre en mouvement le projet, la Ville a également décidé de créer un **événement artistique et culturel, Traversées**, du 12.10.2019 au 19.01.2020.

Le Projet du Quartier du Palais a été labellisé au titre du programme "Cœur de ville" de l'Etat pour redynamiser les centres-villes.

1/La démarche de rencontres et d'échanges avec les publics

2018 : Aller vers les habitants

Après plusieurs mois de réflexion, il importait d'aller vers les habitants pour informer sur le projet et confirmer ou infirmer les propositions développées en amont avec les partenaires.

Une exposition itinérante a circulé pendant plusieurs mois sur le territoire de Poitiers et Grand Poitiers. Elle a été accompagnée d'ateliers participatifs : les Rendez-Vous des Idées.

Les usages imaginés pour occuper le Palais ont ainsi été testés auprès d'un large public, qui a pu s'exprimer sur la pertinence des propositions et soumettre de nouvelles idées.

Les résultats de cette concertation ont permis d'amender le programme et le projet sur le Palais des ducs d'Aquitaine.



6 mois de concertation



3000 participants



16 lieux de Poitiers et Grand-Poitiers

un hôpital, un centre commercial, trois fêtes de quartier, un lycée, un campus universitaire, un musée, une médiathèque, Lusignan, Chauvigny, Jaunay-Marigny, le Palais



4500 gommettes collées



2/ Restitution des échanges : les usages de la salle des Pas Perdus

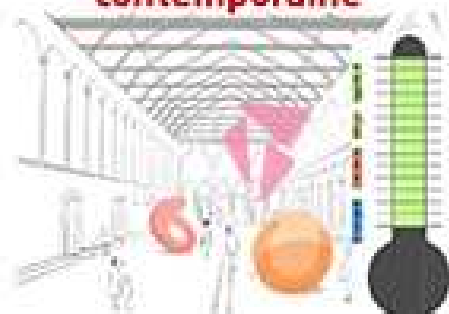
Un espace public investi



Proposition initiale : Le souhait est de valoriser la salle des Pas Perdus en tant qu'espace public ouvert à tous. La salle sera accessible à tous les publics en journée, les usages informels cotoyant les visites accompagnées.

Résultat de la concertation : Les habitants sont unanimes sur cette proposition et souhaitent pouvoir la traverser, la visiter, s'y arrêter, s'y donner rendez-vous... Conscients de la forte dimension patrimoniale du lieu, ils expriment des réserves quant à des activités qui pourraient nuire à l'édifice.

Un espace d'exposition et de création contemporaine



Proposition initiale : A l'échelle de Poitiers et de Grand Poitiers, le projet veut souligner l'identité du territoire en révélant le patrimoine par sa confrontation à la création contemporaine. Le souhait est de faire de la salle des Pas Perdus un des espaces majeurs de cette révélation, en y accueillant des expositions orientées vers la création contemporaine.

Résultat de la concertation : Cette proposition est unanimement appréciée du public, qui y voit là une possibilité de valoriser le lieu en lui donnant une dimension événementielle, tout en respectant son caractère patrimonial.

Une privatisation de l'espace



Proposition initiale : Ponctuellement, la salle des Pas Perdus pourrait être privatisée pour de l'événementiel tels que des concerts, des spectacles de danse, des soirées ou encore des cocktails.

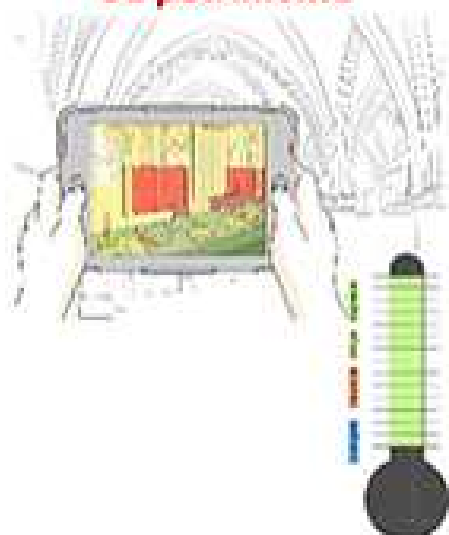
Résultat de la concertation : Les habitants sont très enthousiastes quant à l'organisation d'événements culturels et de rencontres professionnelles dans cet espace. Dans le même temps, ils expriment une volonté de contrôle de cet usage, se montrant réticents à l'idée de confier cette programmation à un acteur privé, ce qui pourrait limiter l'accès à certains publics spécifiques.

Légende

	Apprécié		Mitigé
	Déprécié		Divergent

3/ Restitution des échanges : les espaces adjacents à la salle des Pas Perdus

Espace de valorisation du patrimoine



Proposition initiale : Proposant un circuit de visite spécifique au sein des espaces les plus qualitatifs et patrimoniaux du Palais, l'espace de valorisation du patrimoine a pour vocation de présenter l'histoire de l'occupation humaine du territoire dans lequel s'inscrit Poitiers et d'interroger la notion d'histoire elle-même, au gré des découvertes des scientifiques. Cet espace pourrait s'appuyer principalement sur les nouvelles technologies comme outil privilégié de reconstitution patrimoniale et de vulgarisation pour tous les publics. Les campagnes de fouilles à réaliser sur le territoire comme au Palais feront également l'objet de médiation.

Résultat de la concertation : La mise en valeur patrimoniale et historique du Palais constitue l'attente principale des habitants qui sont très intéressés par la découverte du lieu et de son histoire. De façon logique, cette proposition a donc reçu l'assentiment des habitants.

Espaces d'exposition



Proposition initiale : Un des objectifs du projet est de faire du Palais des ducs d'Aquitaine la "vitrine" du territoire. L'organisation d'expositions participe de cette valorisation. Ville de culture et de la connaissance, Poitiers saura développer une programmation d'expositions en phase avec son identité en s'appuyant sur des acteurs tels que l'Université, l'Espace Mendès France ou l'EESI. Ces expositions pourraient prendre place dans l'ancien corps de logis voire s'étendre ponctuellement à la salle des Pas Perdus en fonction des besoins et des programmations.

Résultat de la concertation : Cette proposition a fait l'unanimité lors de l'ensemble des temps de concertation, cet usage paraissant à tous comme particulièrement adapté au Palais.

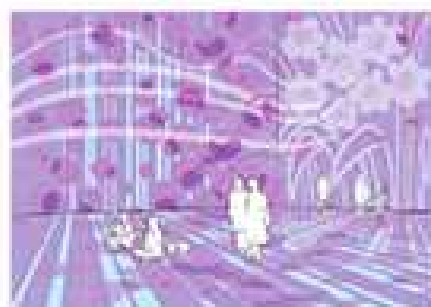
Légende

■ Apprécié	■ Mitigé
■ Déprécié	■ Divergent



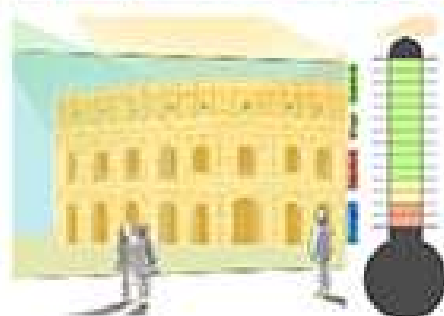
LE PROJET DU QUARTIER DU PALAIS

Espace numérique et visuel

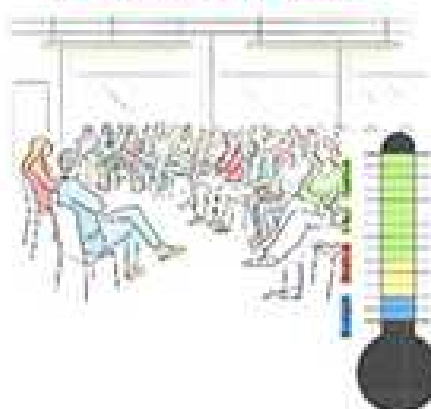


Proposition initiale : Véritable démonstrateur à disposition des acteurs du numérique présents à Poitiers, qu'il s'agisse d'artistes, de chercheurs ou d'acteurs économiques, la proposition consiste à leur offrir un volume dans lequel ils pourront mettre en scène « 3D Poitiers Evolution » ou d'autres reconstitutions historiques, ou réaliser des performances artistiques numériques. Cet espace numérique et visuel a pour objectif d'offrir un outil à visée pédagogique et artistique. Des concerts à l'image de ceux organisés par le Lieu Multiple pourront aussi y être programmés.

Résultat de la concertation : Les habitants ont surtout retenu de cette proposition la dimension artistique et événementielle. A ce titre, ils ont très majoritairement plébiscité cet usage. Pour certains, la dimension immersive a même suscité une part de rêve.



Espaces de débat



Proposition initiale : Ville de la connaissance, Poitiers a depuis longtemps cultivé sa capacité à générer du débat citoyen. La construction de la société de demain passe notamment par la rencontre des citoyens, la capacité à provoquer du débat et du projet, à susciter du retour et du partage d'expériences et à mettre en valeur des initiatives individuelles et collectives. Plusieurs espaces au sein du Palais, dont la salle des Pas Perdus, devraient permettre d'accueillir ponctuellement de telles manifestations.

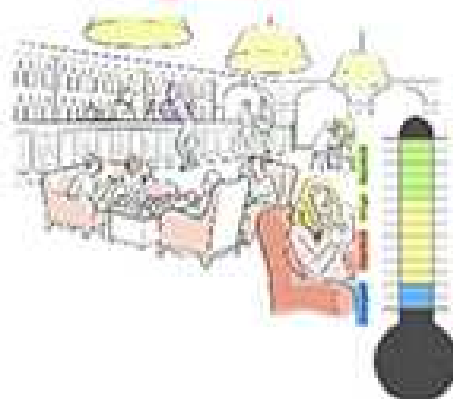
Résultat de la concertation : Très en phase avec les attentes des habitants, cette proposition a été accueillie très favorablement.

Légende

- Apprécié
- Mitigé
- Déprécié
- Divergent

LE PROJET DU QUARTIER DU PALAIS

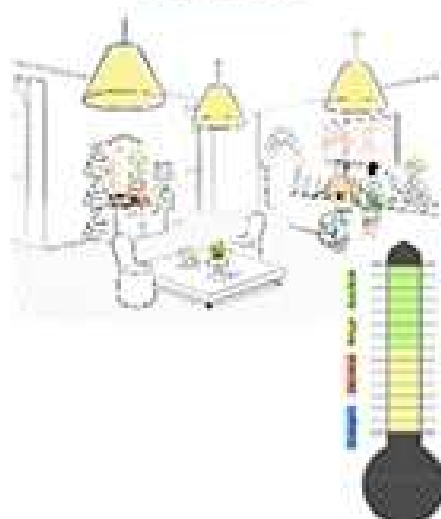
Café restaurant accueillant aussi des gamers



Proposition initiale : Afin de favoriser la dimension de convivialité et d'animation du site, il est proposé de créer un café-restaurant au sein du Palais. L'espace du café, accessible depuis la salle des Pas Perdus, pourrait se prolonger sur l'espace extérieur du jardin suspendu.

Résultat de la concertation : Les habitants apprécient l'idée de l'implantation d'un café pour la dimension conviviale qu'il apporte au projet. Ils ont relevé le fait que cet usage permet d'aborder « simplement » le monument, dans des temps informels, sans forcément être consommateurs de l'offre culturelle développée par le projet par ailleurs. En revanche, certains craignent la concurrence aux cafés voisins et sont attentifs à une privatisation de l'espace qui confisquerait le monument aux publics.

Espace d'accueil des visiteurs



Proposition initiale : Il est proposé d'installer un espace d'accueil touristique à l'entrée du Palais, de façon à promouvoir le territoire au sein de ce monument majeur. Il se positionne comme un point de départ des circuits de visites de la ville et du Palais. Fournissant des informations pratiques pour la découverte du territoire et du Palais, cet accueil permettra aussi de promouvoir des produits locaux. Un service de conciergerie pourra également y être développé, tant à l'attention des touristes que des habitants.

Résultat de la concertation : Sans autre explication, l'installation d'un point d'accueil touristique au sein du Palais a été perçue comme concurrentielle avec l'offre existante (Office du tourisme actuel et Maison de la Vienne) et donc peu pertinente. Sa légitimité est donc liée par les publics à une restructuration d'ensemble des structures touristiques existantes pour créer de véritables complémentarités.

Hébergement d'un nouveau type, "hostel"



Proposition initiale : L'imaginaire autour de la figure du Palais a conduit à proposer d'y développer un hébergement d'un nouveau type, comprenant des chambres individuelles, des chambres collectives et des dortoirs ainsi que des espaces partagés qualitatifs. Cette offre complémentaire à celle existant sur le territoire, répond à une demande existante de la part d'étudiants, de jeunes actifs, d'artistes, de chercheurs de passage... qui recherchent une ambiance atypique adaptée à leur bourse et pourront ainsi s'offrir « une nuit au Palais ».

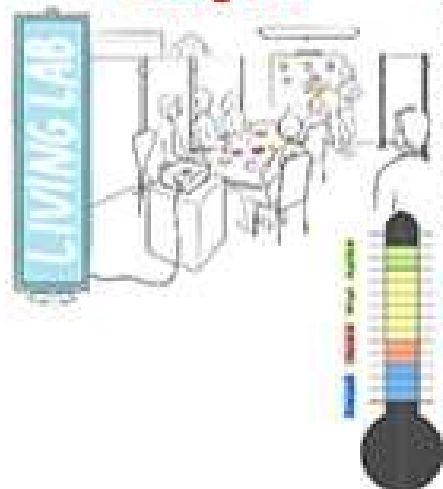
Résultat de la concertation : Les habitants se sont montrés réservés à l'idée de privatiser une partie de ce bâtiment et par voie de conséquence de limiter l'accès du public à certains espaces. Mais face à l'ampleur des surfaces à investir, ils ont convenu qu'il était pertinent que la collectivité n'en prenne en charge qu'une partie. Ils ont souligné la nécessité de développer une offre hôtelière complémentaire et non concurrente à celle existant déjà en centre-ville.

Légende

 Apprécié	 Mitigé
 Déprécié	 Divergent

LE PROJET DU QUARTIER DU PALAIS

Living Lab



Proposition initiale : Les entrepreneurs de Grand Poitiers ont besoin d'innover et de tester leurs produits et services auprès de larges publics. Un espace pourrait ainsi leur être proposé au sein du Palais pour mettre en relation les entreprises avec le grand public et leur permettre d'affiner leurs prototypes. La gestion de cet espace pourrait être remise entre les mains de la Chambre de Commerce et de l'Industrie ou le SPN, réseau des entrepreneurs du numérique.

Résultat de la concertation : Cette proposition d'installation d'un living lab au Palais n'a pas été plébiscitée par les habitants. De fait, cet usage, mal connu, a été la plupart du temps mal compris, son caractère innovant nécessitant des explications pour être bien interprété.

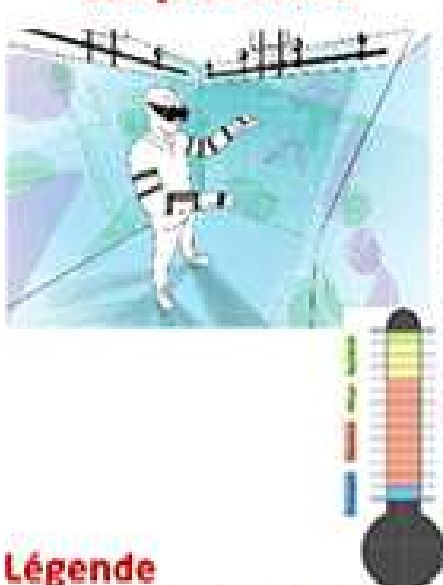
Espace de travail collaboratif



Proposition initiale : Afin de favoriser le travail personnel des étudiants ou de professionnels en visite à Poitiers, ou encore le travail en groupe pour le montage de projets, la création d'un espace de travail collaboratif est proposée. Cet espace est ouvert sur de larges plages horaires, en journée et en soirée en semaine ainsi que les week-ends.

Résultat de la concertation : La création d'un tel espace au sein du Palais a été reçue de façon contrastée par les publics. Certains étaient très enthousiastes quant au développement d'un espace dédié aux étudiants, d'autres réservés sur un tel site.

Espace dédié aux jeux vidéo



Proposition initiale : Poitiers a une position de leader français dans le domaine de l'Ed tech (éducation par le numérique), bénéficiant de la présence de CANOPE et du CNED notamment. Cette spécificité est renforcée par la Gamers Assembly, un rassemblement de joueurs d'ampleur internationale qui a lieu tous les ans. Afin de rendre visible cette identité, notamment auprès des habitants, un espace de jeux vidéo éducatifs pourrait être mis à disposition des publics scolaires, ainsi que des particuliers. Il pourra être mobilisé comme lieu de formation et de sensibilisation animé par l'association organisatrice de la Gamers, ou comme espace de jeu plus classique.

Résultat de la concertation : Cette proposition a reçu un accueil contrasté, les générations les plus âgées jugeant cet usage peu en phase avec la dimension patrimoniale du site. Beaucoup d'habitants semblaient ignorer que Poitiers était le siège d'entreprises spécialisées dans le secteur du numérique et du jeu vidéo.

Légende

 Apprécié	 Mitigé
 Déprécié	 Divergent



LE PROJET DU QUARTIER DU PALAIS



4/ Restitution des échanges : les espaces publics adjacents au Palais

Place Lepetit

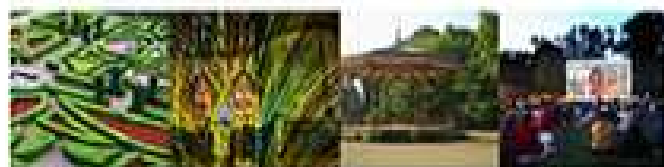


Faire de la place un lieu animé, éclairé, changeant, où l'on peut se donner rendez-vous et rester un moment.

Un escalier à regarder, proposant un espace pour s'asseoir et manger ? Une fontaine pour jouer, à tous les âges, ensemble ?

Square Jeanne d'Arc

Affirmer, dessiner, souligner, et pouvoir pratiquer... un espace apaisé. Magnifier, éclairer, préserver et apprendre à découvrir un lieu d'histoire exceptionnel. Ne pas banaliser, occuper, fonctionnaliser.



Jardin suspendu



Du végétal, de l'eau, du bois... pour s'asseoir, apaiser, suspendre le cours du temps, méditer, s'allonger un instant peut-être...

Cultiver l'art de ne rien faire, tenir à distance jeux et joueurs... et les chemins (trop) balisés.

Placette de la Buvette

Au détour de la rue, un lieu pour surprendre, jouer, fêter... et découvrir un espace public de poche qui se colore, s'anime au gré de manifestations ponctuelles... plutôt calmes et discrètes. Rien en lui qui ne fixe ni ne pèse...

