

MUSÉE SAINTE-CROIX

Poitiers

2019-2020



LE MOMENT DES POSSIBLES : RENCONTRES AVEC LES ŒUVRES

▀ Les midis du mardi
à 12h30 - durée 30 à 45 min

Venez faire une pause au musée
avec de nouvelles formules

Visite sur le pouce : découverte d'une œuvre par un médiateur du musée.

Dans les coulisses : un spécialiste du musée vous explique son métier.

Visite coup de cœur : une œuvre choisie (secrètement) par un médiateur du musée.

L'œuvre-sandwich : possibilité d'amener son déjeuner pour grignoter devant une œuvre commentée.

Fake news : plusieurs propositions d'interprétation d'une œuvre, à vous de trouver la bonne !

Et après ? : Suite à la découverte d'une œuvre, imaginez la suite de la scène représentée.

Moment intime : Entrez dans l'œuvre et dans la vie de l'artiste : son époque, ses amis, sa famille, ses rencontres.

▀ Un dimanche au musée
à 15h - durée : 1h15

Visite sur un artiste, un thème ou un courant artistique.

▀ Dialogues
le dimanche après-midi ou le mardi midi

Découverte de quelques œuvres sur un thème, avec un invité (artiste, botaniste, médecin ...) accompagné d'un spécialiste de l'histoire de l'art, pour une promenade-discussion avec le public.

▀ Visite en Duo
le dimanche entre Patrimoine et Musée

Des visites thématiques sont proposées conjointement avec le pôle Patrimoine de Grand Poitiers afin de visiter les monuments de Poitiers, et découvrir son patrimoine et son histoire... en lien avec les œuvres du musée.

NOUVEAU



Jean Escoula,
Le Sommeil, 1885, détail
© Jean-François Magnan

L'année 2019 a vu l'aboutissement d'un projet d'ampleur avec la livraison des réserves muséales : elles rassembleront en un seul lieu, fonctionnel et aux normes de conservation modernes, plus d'un million d'œuvres de la collection municipale. L'équipe du musée poursuit le déménagement des œuvres dans ce nouveau bâtiment. En libérant plus de 1000 m² au sein du Musée Sainte-Croix, ce projet permettra à terme au public de mieux découvrir ses collections, dans un parcours renouvelé et enrichi. En 2020, des œuvres inédites pourront être présentées progressivement au musée.

Certains des espaces libérés au Musée Sainte-Croix seront (re)révélés au public à l'automne dans le cadre de *Traversées*, l'évènement culturel et artistique du Projet du Quartier du Palais, dont le musée est une des étapes majeures. L'artiste invitée, Kimsooja, a convié trois artistes complices à l'accompagner pour investir l'intérieur et l'extérieur du musée.

Au printemps-été 2020, dans *L'archéologie à grande vitesse*, labellisée Exposition d'Intérêt national par le ministère de la Culture, seront présentés les résultats des nombreuses fouilles menées lors de la construction de la ligne à grande-vitesse Tours-Bordeaux. Dans la même veine, Camille de la Croix, éminent archéologue à Poitiers et dans sa région autour de 1900, sera mis à l'honneur dans une exposition-dossier. Enfin, le graffeur Syrk, après avoir réalisé en 2018 une fresque au musée, présentera une série de peintures à l'univers coloré et décalé.

L'offre à destination des publics prolonge les propositions conviviales, surprenantes ou participatives initiées l'an dernier : Dialogues à deux voix dans les salles avec des invités d'horizons différents (Frédéric Gersal, Yannick Jaulin, Nicole Pellegrin, Christian Rizzo), Œuvre-sandwich pour déjeuner sur le pouce lors des Midis du mardi, ...

Vous souhaitant une belle année muséale,

ALAIN CLAEYS
Maire de Poitiers

En couverture :

Lee Mingwei, *The Mending Project*, 2009/2015, Mixed media interactive

Installation : Table, chairs, thread, fabric, items

Photo courtesy : Taipei

Fine Arts Museum

| | |
|---|----------|
| - Le moment des possibles..... | page 02 |
| - Une année au Musée..... | page 04 |
| - Les expositions | |
| - Le parcours en mouvement | |
| - La programmation culturelle | |
| - Les grands rendez-vous | |
| - Le jeune public au musée | |
| - Le numérique | |
| - La Société des Amis des Musées de Poitiers | |
| - Les collections..... | page 20 |
| - Le Musée Sainte-Croix « Patrimoine du XX ^e siècle »... | pages 27 |
| - Les autres sites muséaux de la ville..... | page 28 |
| - Les services du musée..... | page 29 |
| - Les renseignements pratiques..... | page 30 |
| - L'agenda..... | page 31 |

TRAVERSÉES \ KIMSOOJA

12 OCTOBRE 2019 – 19 JANVIER 2020

Événement artistique et culturel du Projet du Quartier du Palais
Accès gratuit



Thread routes chapter I,
© Collection of
National Museum
of Modern and
Contemporary
Art, Korea, Courtesy
of Kukje Gallery, Seoul
and Kimsooja studio

Situé en plein cœur de Poitiers, le Palais des ducs d'Aquitaine est un édifice exceptionnel, dont l'histoire est intimement liée à la figure d'Aliénor, duchesse d'Aquitaine puis reine de France et d'Angleterre. Sa grande salle d'apparat et la Tour Maubergeon en font un des monuments majeurs de l'architecture civile médiévale. Après avoir été lieu du pouvoir –ducal et royal- puis palais de justice, l'édifice s'apprête à vivre une nouvelle ère, avec le départ des services de la Justice vers une nouvelle Cité Judiciaire.

La Ville de Poitiers dessine donc un nouveau projet pour le Palais des ducs d'Aquitaine et son quartier, autour d'un fil conducteur : que l'excellence de la création contemporaine vienne révéler son patrimoine d'exception. La révélation patrimoniale et architecturale de ce monument exceptionnel, mais aussi sa réinvention avec de nouveaux usages, vise à en faire la porte d'entrée symbolique du territoire. Au-delà du Palais lui-même, qui pourra enfin s'offrir au public, c'est un nouveau projet urbain qui va s'imaginer, pour créer des parcours dans la ville permettant la (re)découverte de ses édifices emblématiques.

Afin de mettre en mouvement ce projet, la Ville de Poitiers crée un nouvel événement artistique et culturel : *Traversées*. Durant 3 mois, Poitiers est le terrain d'expression d'artistes issus des arts visuels et des arts vivants. L'événement se déroule dans l'espace public ainsi que dans des lieux emblématiques de Poitiers, reliés sous la forme de parcours urbains.

Pour cette édition inaugurale de *Traversées*, les directrices artistiques, Emma Lavigne et Emmanuelle De Montgazon, invitent l'artiste sud-coréenne Kimsooja à venir poser son regard sur Poitiers et exposer des œuvres de sa propre création ou d'artistes complices, en résonance avec les lieux de patrimoine. Ainsi, au Musée Sainte-Croix, Kimsooja présente trois chapitres de son œuvre *Thread Routes* sur le travail des tisserands à travers le monde. En résonance avec cette œuvre, l'artiste taiwanais Lee Mingwei propose une œuvre évolutive et interactive *The Mending Project*. À l'extérieur du Musée, les artistes Rirkrit Tiravanija et Achilleas Souras questionnent la notion d'abris et de refuge, en dialogue avec ce site exceptionnel et la proximité du Baptistère Saint-Jean.

TRAVERSÉES \ KIMSOOJA

Dans le cadre de Traversées \ Kimsooja, **l'entrée du musée est gratuite** du 12 octobre au 19 janvier.

■ Visites commentées les dimanches à 15h

Présentation de l'exposition au musée

Tarif : 2,50 € / 4 €

- Dimanche 13 octobre
- Dimanche 3 novembre
- Dimanche 1 décembre
- Dimanche 19 janvier

■ Visites sur le pouce le mardi à 12h30

Présentation d'une ou deux œuvres de Traversées

Entrée libre

- Mardi 15 octobre (visite œuvre-sandwich)
- Mardi 19 novembre
- Mardi 3 décembre (visite œuvre-sandwich)
- Mardi 7 janvier

ATELIERS DE HAÏKU

Par Gérard Dumon, en partenariat avec l'association franco-japonaise Omotenashi.

La technique du *haïku* : comme une photographie écrite, le *haïku* capture un instant dans le temps. Si vous savez observer les petits détails de la vie quotidienne, si vous savez écrire, vous pourrez vous initier à l'écriture de cette poésie de l'instant. À pratiquer sans modération.

DIMANCHE 17 NOVEMBRE À 15H ET À 16H30

À partir de 12 ans, accessible à tout public

Tarifs : 3 € / moins de 18 ans : 2 €

Réservations au 05 49 30 20 64

LA CÉRÉMONIE DU THÉ AU JAPON

Par Mitié Terada, Maître de la cérémonie du thé (*Omote-Senké*), en partenariat avec l'association franco-japonaise Omotenashi.

Découverte de l'œuvre de Rirkrit Tiravanija, par un médiateur culturel, accompagné de Madame Terada pour une présentation d'une maison de thé japonaise, les pratiques rituelles liées à la cérémonie de thé, suivie d'une dégustation.

**DIMANCHE 27 OCTOBRE, 10 NOVEMBRE
ET 12 JANVIER À 16H**

Tarifs : 5,50 € / 2 € en tarif réduit/
gratuit pour les moins de 18 ans

Réservations au 05 49 30 20 64

Untitled 2018
(the infinite dimensions of smallness),
Rirkrit Tiravanija
© National Gallery Singapore



L'ARCHÉOLOGIE À GRANDE VITESSE : 50 SITES FOUILLÉS ENTRE TOURS ET BORDEAUX

13 MARS - 30 AOÛT 2020

Avec 300 kilomètres et plus de 3 500 hectares d'emprise, le tracé de la Ligne à Grande Vitesse « L'Océane » a constitué pour les archéologues une opportunité exceptionnelle afin d'enrichir les connaissances sur l'occupation de ces territoires depuis la Préhistoire jusqu'à nos jours. Les opérations de fouilles se sont déroulées de 2009 à 2013, dans les régions Centre-Val de Loire et Nouvelle-Aquitaine.

L'exposition s'ouvre sur une présentation des fouilles préventives qui permettent de travailler sur un site avant sa destruction, puis d'étudier et de dater les vestiges. Le visiteur remonte le temps, accompagné de bornes tactiles, de reconstitutions 3D et de films. Il peut retrouver les chasseurs de la Préhistoire ou les premiers agriculteurs, puis explorer des fermes gauloises, une villa gallo-romaine ou même visiter virtuellement un souterrain médiéval. Il découvre ainsi la vie quotidienne des populations à travers les témoins de l'artisanat du fer ou des modes d'élevage et d'agriculture.

Les études et les fouilles menées dans le cadre de ce tracé ont notamment permis d'approfondir les connaissances sur les pratiques funéraires et culturelles du Néolithique et de l'Âge du Bronze.

Elles ont également contribué à une meilleure connaissance du patrimoine naturel, de la faune et de la flore, et ont entraîné la découverte de plusieurs sites fossilifères de plus de 100 millions d'années.

L'exposition a été initiée par LISEA, COSEA et SNCF RESEAU. Elle a été reconnue d'intérêt national par le ministère de la Culture et bénéficie à ce titre d'un soutien financier exceptionnel de l'État.



*Nécropole médiévale, Luxé Les Sablons,
© T. Duquenoix Archéosphère*

CAMILLE DE LA CROIX (1831-1911). UN ARCHÉOLOGUE DANS LA VILLE : POITIERS À CŒUR OUVERT

4 MAI – 5 JUILLET 2020

Entre 1864, date de son arrivée à Poitiers, et 1911, celle de sa mort dans la même ville, les destins du père Camille de la Croix et de la capitale poitevine sont étroitement liés. C'est par la découverte de l'hypogée des Dunes en 1878, qu'il assoit sa renommée scientifique. Archéologue insatiable et curieux, il multiplie, durant toutes ces années, les fouilles et les surveillances archéologiques dans la ville de Poitiers. Cette dernière doit encore aujourd'hui à ses talents de découvreur et de conservateur la connaissance de son sous-sol et quelques-unes de ses plus belles richesses patrimoniales (hypogée des Dunes, baptistère Saint-Jean, collections archéologiques du Musée Sainte-Croix).

Le fonds d'archives du père de la Croix

Ses archives, léguées à sa mort à la Société des Antiquaires de l'Ouest, sont aujourd'hui déposées aux Archives départementales de la Vienne et ont récemment fait l'objet d'un projet de numérisation et de valorisation conduit par le laboratoire HERMA de l'Université de Poitiers.



Henri Rondel,
Portrait du père Camille de la Croix à sa table de travail,
1883

SYRK

9 AVRIL - FIN SEPTEMBRE 2020

Artiste autodidacte, Syrk est un muraliste, graffeur et illustrateur bien connu des « murs poitevins ». Depuis 2014, il a orné de nombreuses surfaces en France et à l'étranger, largement inspiré par la bande dessinée, l'illustration jeunesse, la culture skate et le tatouage.

Après la réalisation d'une fresque dans l'atelier pédagogique du musée en mai 2018, Syrk revient au Musée Sainte-Croix présenter une série de peintures. Cette exposition sera l'occasion de découvrir ou redécouvrir son univers coloré et décalé.

Programme des rendez-vous autour de l'exposition à venir.



Syrk, peinture murale, Musée Sainte-Croix

L'AMOUR FOU ? INTIMITÉ ET CRÉATION (1910-1940)

PROCHAINEMENT

23 OCTOBRE 2020 – 31 JANVIER 2021

Exposition proposée en co-production avec le Musée des Beaux-arts de Quimper

Conjuguer amour et création peut s'apparenter à un exercice de haute voltige lorsque les époux ou partenaires ont du talent. Il arrive trop fréquemment que l'un soit éclipsé par l'autre. Dans cet univers fécond et contrasté, entre intimité et création, l'exposition a pour dessein de porter un regard sur l'histoire de 10 couples emblématiques, d'en montrer le romanesque et la complexité dans le Paris de l'entre-deux-guerres : Camille Claudel/Auguste Rodin en préambule, Romaine Brooks/Ida Rubinstein/Gabriele D'Annunzio, Marc Chagall/Bella Rosenfeld, Louis Aragon/Elsa Triolet, Dora Maar/Pablo Picasso, Man Ray/Kiki de Montparnasse, Foujita/Youki, Jean Cocteau/Jean Marais, Anaïs Nin/Henry Miller.

LE PARCOURS EN MOUVEMENT

■ Les prêts et dépôts

Après les trois acquisitions de 2017, **la collection d'œuvres de Camille Claudel et d'Auguste Rodin s'est enrichie** récemment grâce aux trois dépôts du musée de Guéret et à un dépôt de Châtellerault, portant cet ensemble remarquable à, respectivement, 11 et 5 sculptures de ces deux artistes.

- Camille Claudel, *Buste d'Auguste Rodin*, c. 1892, bronze - Collection Musée d'art et d'archéologie, Guéret
- Auguste Rodin, *Ève*, c.1881, bronze - Collection Musée d'art et d'archéologie, Guéret
- Auguste Rodin, *Le Baiser*, bronze, fonte au sable par Ferdinand Barbedienne, c.1898-1918 - Collection Musée d'art et d'archéologie, Guéret
- Auguste Rodin, *Victor Hugo*, plâtre moulé coulé - Dépôt de l'Hôtel Sully, Châtellerault

■ Les acquisitions

- Jean-Victor Bertin (1767-1842), *Vue de la ville de Phénéos et du temple de Minerve Caphyes*, v. 1801, huile sur toile

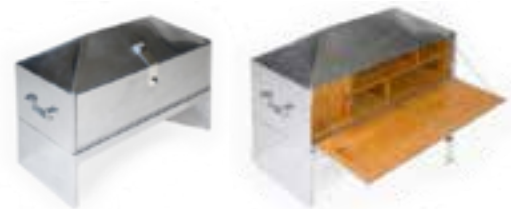
L'œuvre de Bertin illustre la reconnaissance du paysage avant la création du Prix de Rome de paysage historique en 1817, dont Bertin, aux côtés de son maître, Pierre-Henri de Valenciennes, fut un des grands initiateurs et défenseurs.

- Pierre-Amédée Marcel-Béronneau (1869 - 1937), *Salomé portant la tête de Saint Jean-Baptiste*, v. 1896, huile sur toile
- Sarah Lipska (1882-1973), coffre : bois de merisier et aluminium, v. 1925

L'œuvre est présentée au sein du parcours aux côtés des œuvres peintes et sculptées de Sarah Lipska, accompagnées de son propre portrait réalisé par Chana Orloff. Si le fonds Lipska est le plus riche des Musées de France, il ne comportait jusqu'alors aucun objet d'art.



Pierre-Amédée Marcel-Béronneau
(1869 - 1937),
*Salomé portant la tête de Saint
Jean-Baptiste*,
v. 1896



Le coffre de Sarah Lipska (1882-1973),
bois de merisier et aluminium, v. 1925

LE PARCOURS EN MOUVEMENT

De retour dans le parcours...

• D'après Caravage (1571- 1610), *Madeleine en extase*, 1610-1620, huile sur toile

Copie d'un tableau de Caravage, la toile fut réalisée peu après la mort de l'artiste. Elle rend compte du dépouillement recherché dans l'œuvre du Maître. Présentée dans le cadre d'une exposition au musée de Senlis, la *Madeleine en extase* de Poitiers a fait l'objet d'une restauration. Elle est exposée dans la salle des Arts anciens.

• Alfred Dehodencq (1822 – 1882), *Une noce juive à Tanger* ou *Fête juive à Tanger*, 1870, huile sur toile

La Fête juive, très remarquée au Salon de 1870, peut être considérée comme l'un des chefs-d'œuvre du peintre. Le tableau de grandes dimensions, mis en réserve pendant plus de 15 ans, bénéficie d'une restauration de son imposant cadre. Elle est présentée sur le plateau des Orientalistes.



Alfred Dehodencq (1822 – 1882),
Une noce juive à Tanger,
1870

LES MUSÉES NATIONAUX RÉCUPÉRATION (MNR)

Le Musée Sainte-Croix abrite des œuvres au passé mouvementé, dites « MNR ». À la fin de la Seconde Guerre mondiale, de nombreuses œuvres spoliées, récupérées en Allemagne ont été renvoyées en France grâce à quelques indices significatifs (archives, inscriptions...). Certaines ont été rapidement restituées à leurs propriétaires spoliés par les nazis. D'autres furent vendues par les Domaines, plusieurs confiées à la garde des musées nationaux, dans la perspective de retrouver leur propriétaire.

Œuvres MNR déposées au musée (à télécharger sur musees-poitiers.org) :

- Aristide Maillol, *Les Nymphes de la Prairie*, 1930-1937, bronze
- Jan Wijnants, *Paysage à la mare*, 1675, huile sur toile
- Anonyme, *Portrait de Gilles Isaac, Maître de l'Hôtel de France*, 1693, huile sur toile
- D'après Nicolas Chaperon, *L'alliance de Bacchus et de Vénus*, XVII^e siècle, huile sur toile

Un espace muséographique leur est consacré dans le parcours du musée.

Jan Wijnants,
Paysage à la mare, 1675



LES JOURNÉES EUROPÉENNES DU PATRIMOINE

Entrée libre

■ L'HYPOGÉE DES DUNES

Vendredi 20, samedi 21, dimanche 22 septembre 2019

visites commentées :

- 11h par Françoise d'Argenson, guide-conférencière
- 14h30 et 16h par Sébastien Lefebvre, guide-conférencier

■ LE MUSÉE SAINTE-CROIX

En partenariat avec l'exposition de la Médiathèque Fr. Mitterrand et à l'occasion des 450 ans du siège de Poitiers, découvrez l'œuvre de François Nautré, *Le Siège de Poitiers par l'amiral de Coligny en 1569*, (1619) : un portrait peint de la cité lors des Guerres de Religion qui s'abattirent sur le Royaume au 16^e siècle.

- **Samedi 21 septembre :**
à 14h30 par Daniel Clauzier, guide-conférencier
- **Dimanche 22 septembre :**
à 14h30 par Daniel Clauzier, guide-conférencier
à 16h, par Estelle Arnoux d'Intersignes en Langue des Signes



François Nautré,
Le Siège de Poitiers
1619, détail

■ COLLECTIONS PERMANENTES

Samedi 21 septembre à 16h30 : aborder la sculpture du 19^e siècle par Daniel Clauzier, guide-conférencier

Témoin des changements d'attitude et des écoles successives, la sculpture du 19^e et du début du 20^e siècle est marquée par le développement de l'industrialisation et le marché de l'art. Approche des techniques des différents styles de la sculpture de Pradier à Maillol.

■ Agrégation #4 : construction - déconstruction

Jusqu'au 22 septembre 2019



Des étudiants en licence d'histoire de l'art et d'archéologie de l'Université de Poitiers proposent une mise en regard de 6 œuvres contemporaines du Fonds Régional d'Art Contemporain Poitou-Charentes (FRAC) avec les collections du Musée Sainte-Croix : Marie Vindy, Marc Deneyer, Anita Molinaro, Jérémie Bennequin, J. Duplo, Patrick Tosani.

LES DIMANCHES A 15H

VISITES : 2 € / 4 € (en sus du tarif d'entrée. Entrée gratuite entre le 12/10/19 et le 19/01/20)

Dimanche 29 septembre : Art et littérature, par Sébastien Lefebvre, guide-conférencier

Au 19^e siècle, peintres et sculpteurs puisent dans la littérature de nouvelles sources d'inspiration. Certains s'essaient à l'écriture avec talent, d'autres peignent des écrivains.

Dimanche 6 octobre à 15h :

Dialogues ! Découverte de quelques œuvres sur l'Histoire du Poitou, avec **Frédéric Gersal**, journaliste et historien, accompagné de Sébastien Lefebvre, guide-conférencier, pour une promenade-discussion avec le public.

Réservation au 05-49-30-20-64 (places limitées)



© JM Pique

Dimanche 20 octobre à 15h : La représentation du lion par Françoise d'Argenson, guide-conférencière
Seul grand fauve africain bien connu et chassé depuis la plus Haute Antiquité, le lion a fasciné les hommes qui l'ont élevé au rang d'un mythe et en ont fait un animal de légende, oscillant entre être imaginaire et objet d'étude.

Dimanche 24 novembre à 15h : Concert Pas-Sage musical, par les musiciens du pôle Aliénor

Dimanche 8 décembre à 15h : Le symbolisme, par Sébastien Lefebvre, guide-conférencier
Puisant dans un répertoire onirique, sensuel et tourmenté, une génération d'artistes imagine à la fin du 19^e siècle un univers personnel, un refuge loin de toutes considérations matérielles et autres progrès techniques.

Samedi 14 décembre à 15h :

Dialogues ! Retrouvez **Frédéric Gersal**, pour une promenade-discussion parmi les œuvres, sur les contes et légendes du Poitou, accompagné de Mélanie Maingan-Sachon, médiatrice culturelle.

Tout public.

Réservation au 05-49-30-20-64 (places limitées)

Dimanche 15 décembre à 15h : Louis Gauffier (1761-1801), de Poitiers à Florence, par Daniel Clauzier, guide-conférencier

L'œuvre de Gauffier s'inscrit dans le courant néo-classique, nourri par l'héritage de la civilisation gréco-romaine. Réfugié en Italie pendant la Révolution française, l'artiste puise au Grand genre de la mythologie, de la Bible ou de l'histoire antique, avant de se consacrer au paysage.



Sépulture de Magné, Gençay (Vienne).
Abri de Bellefonds (Vienne).
Sépulture de Thorus, Château-Larcher (Vienne) – Chalcolithique

Dimanche 5 janvier à 15h : Les grandes périodes de la Préhistoire, par Sébastien Lefebvre, guide-conférencier

L'évolution humaine reflète l'évolution matérielle, et met ainsi en lumière les étapes importantes de la constitution préhistorique de nos sociétés modernes : apparition de l'art, de l'agriculture, de la sédentarisation...

Dimanche 26 janvier à 15h : Dialogues !

Découverte de l'architecture du musée, conçu par Jean Monge en 1974, avec **Nicole Pellegrin**, historienne, accompagnée par Daniel Clauzier, guide-conférencier, pour une promenade-discussion avec le public.



© Luc 7

LES MIDIS DU MARDI À 12H30

Entrée libre

Lors de votre pause déjeuner, vivez le Musée Sainte-Croix autrement !

Que votre visite soit sur le pouce, avec votre déjeuner ou en musique, il se passe toujours quelque chose le mardi midi.

Programme des visites ci-dessous.



■ VISITES SUR LE POUCE RENDEZ-VOUS À 12H30

Mardi 17 septembre : Coup de cœur de Daniel Clauzier, guide-conférencier
Venez découvrir l'œuvre choisie par le médiateur culturel.

Mardi 24 septembre : Les soins du corps dans l'Antiquité, par Sébastien Lefebvre, guide-conférencier
Massage et épilation, sport et sudation, parfum et maquillage, coiffure, parure et habillage : l'hygiène et les soins apportés à son corps et à son apparence jouent un grand rôle dans la société romaine et gallo-romaine.

Mardi 1 octobre : James Pradier (1792 -1852), par Daniel Clauzier, guide-conférencier
Sculpteur officiel de la Monarchie de Juillet, Pradier est également connu, en dehors des commandes prestigieuses, pour ses nus féminins et groupes érotiques.

Mardi 8 octobre : Pierre Ducos de la Haille (1889 - 1972), par Sébastien Lefebvre, guide-conférencier
Ducos de la Haille débute au Salon des artistes français de 1920 et obtient le Grand prix de Rome deux ans plus tard. Dès son retour de Rome, le peintre s'illustre dans le domaine du grand décor, où il montre son talent de fresquiste.

Mardi 22 octobre : Coup de cœur de Sébastien Lefebvre, guide-conférencier
Venez découvrir l'œuvre choisie par le médiateur culturel.

Mardi 29 octobre : Sarah Lipska (1882-1973) par Sébastien Lefebvre, guide-conférencier
Lipska œuvra dans de multiples champs artistiques : sculptures, peintures, dessins, mode, costumes de ballet, décoration intérieure, mobilier et réalisa ainsi plusieurs costumes dans l'esprit des ballets russes au début des années 1920.

Mardi 5 novembre : L'œuvre sandwich : Portrait de Geneviève Blanchot de Jean-Baptiste Santerre (17^e s.) par Daniel Clauzier, guide-conférencier

Mardi 12 novembre : La légende de la Grand' Goule, par Sébastien Lefebvre, guide-conférencier
Issu de la légende dorée de Sainte-Radegonde - patronne de Poitiers - le dragon occupe une place éminente et privilégiée dans le bestiaire fantastique du Poitou puisqu'il contribue à renforcer le culte de la sainte.

Mardi 26 novembre : Drames à la cour d'Angleterre dans la peinture Troubadour du 19^e siècle, par Sébastien Lefebvre, guide-conférencier

Les peintres choisissent de représenter des scènes anecdotiques de la vie des grandes figures historiques plutôt que d'illustrer des événements majeurs de l'Histoire.



Hippolyte Lecomte,
Le Réveil de Richard Cœur de Lion,
1834

Mardi 10 décembre : La statuaire française face au vandalisme révolutionnaire, par Daniel Clauzier, guide-conférencier

La période révolutionnaire a entraîné de nombreuses destructions, notamment dans les monuments liés à la noblesse ou à la religion. L'abbé Grégoire crée le mot «vandalisme», tandis qu'émerge la notion de patrimoine.

Mardi 17 décembre : Concert : les Musicales du mardi
par les musiciens en 3^e cycle au Conservatoire de Grand Poitiers

Mardi 14 janvier : Les œuvres spoliées pendant la guerre dites « MNR », par Daniel Clauzier, guide-conférencier
À la fin de la Seconde Guerre mondiale, de nombreuses œuvres récupérées en Allemagne ont été restituées à leurs propriétaires lorsque leur provenance était établie, ou confiées... à la garde des musées nationaux.

Mardi 21 janvier : Concert : les Musicales du mardi
par les musiciens en 3^e cycle au Conservatoire Grand Poitiers

Mardi 28 janvier : Aurore et Tithon de Jean-Baptiste-Marie Pierre (1747), par Sébastien Lefebvre, guide-conférencier
Pierre, peintre du roi, mit en scène les amours malheureuses d'Aurore. Après avoir obtenu de son père Zeus l'immortalité pour son amant Tithon, la nymphe négligea de demander la jeunesse éternelle.



Guillaume BERTELOT,
Louis XIII (1635)

PROCHAINEMENT

VISITES DES COLLECTIONS



© Laura Stevens

Dimanche 9 février à 15h (date à confirmer) : Dialogues !

Découverte de quelques œuvres sur un thème, avec **Yannick Jaulin**, conteur, accompagné de Cécile Le Bourdonnec, responsable du service des publics, pour une promenade-discussion avec le public.

Réservation au 05-49-30-20-64 (places limitées). Tarif : 2 €/ 4 € (en sus du tarif d'entrée)

Dimanche 5 avril à 15h : Dialogues ! Découverte de quelques œuvres sur un thème, avec **Christian Rizzo** - chorégraphe, scénographe, metteur en scène et artiste visuel français - accompagné de Mélanie Maingan-Sachon, médiatrice culturelle, pour une promenade-discussion avec le public.

Entrée et visite gratuites dans le cadre du festival À Corps

VISITES EN DUO LE DIMANCHE ENTRE PATRIMOINE ET MUSÉE (DURÉE 1H30 À 2H)

Dimanche 2 février à 15h : Au bonheur des dames : une vie bourgeoise au 19^e siècle

Partez dans les rues de Poitiers à la découverte de la maison Vanier, des commerces qui rythmaient la vie de la cité, jusqu'au musée où quelques œuvres évoquent l'oisiveté d'une vie bourgeoise soucieuse de son apparence, tandis que s'affaire le monde ouvrier et paysan.

Rdv Atelier du palais, 8 rue des Grandes Ecoles. Tarif : 7,50 €

Dimanche 22 mars à 15h : Que d'eau, que d'eau !

Partez pour une promenade- flânerie au bord du Clain à la découverte de son patrimoine naturel et retrouvez les rivages du fleuve dans la peinture des artistes régionaux au musée.

Rdv à Tison.

Gratuit (dans le cadre des Journées mondiales de l'eau)

Dimanche 3 mai à 15h : Des crocs, des griffes, et des écailles...

En famille ou entre amis, découvrez les animaux fantastiques ou réels qui rôdent dans la ville et au musée, gueules béantes et toutes griffes dehors...Un carnet de jeux sera offert aux enfants en accompagnement de la visite.

Rdv Atelier du palais, 8 rue des Grandes Ecoles. Tarif : 7,50 €

SORTIE DE RÉSERVE

À partir de janvier 2020 - accès libre

Découvrez chaque mois une œuvre sortie des réserves muséales pour une présentation dans le hall du Musée Sainte-Croix. Vestige archéologique, œuvre peinte ou sculptée, collection des arts et traditions populaires ?

Laissez-vous surprendre !

CONCERTS

Les Musicales du mardi interprétées par les musiciens en 3^e cycle au Conservatoire de Grand Poitiers.

Entrée libre

- Mardi 24 mars à 12h30
- Mardi 19 mai à 12h30

Les Pas-Sages musicaux par les musiciens du Pôle Aliénor

- Dimanche 16 février à 15h
- Dimanche 15 mars à 15h
- Dimanche 12 avril à 15h

Tarif : 2,50 €

▼ OPHÉLIE A DISPARU

Judi 14 novembre (date et heure à confirmer)

Soirée Enquête théâtrale (en partenariat avec la Direction Enseignement supérieur Recherche Innovation Relations Internationales Technopole de Grand Poitiers).

Alors que vous vous apprêtez à assister à la première de la pièce *Hamlet*, la comédienne qui interprète Ophélie, disparaît. Ne pouvant assister à la représentation, vous partez à la recherche d'indices pour savoir ce qui est arrivé à Ophélie. Vous seul aurez les clés pour résoudre cette enquête théâtrale qui vous plongera dans l'univers d'*Hamlet* de Shakespeare.

Tarif : 3 € / gratuit pour les moins de 18 ans et étudiants



Léopold Burthe, *Ophélie*, 1852

▼ EN PLEIN VOL

Samedi 4 avril (date à confirmer)

15h30 : présentation de quelques œuvres évoquant des oiseaux de nuit, par Cécile Le Bourdonnec, responsable du service des publics. Sujet maléfique, redoutable ou symbole de sagesse, la chouette entretient une image ambiguë pour l'homme.

Tarif : 4,50 € / 2,50 € / gratuit pour les moins de 18 ans

16h : présentation et vol de grands-ducs par Alexandre Thévenin, fauconnier et naturaliste, dans la cour du musée.

Entrée libre

17h30 : projection du film *Harry Potter à l'école des sorciers* par Chris Columbus, 2001 (2h32)

Auditorium – libre accès dans la limite des places disponibles

▼ LA 16^E NUIT EUROPÉENNE DES MUSÉES

Samedi 16 mai 2020 – Entrée libre

Le ministère de la Culture propose un rendez-vous original dans les musées pour une découverte festive et gratuite des collections accompagnée d'animations culturelles éclectiques.

Restauration rapide sur place.

▼ LES JOURNÉES NATIONALES DE L'ARCHÉOLOGIE

Vendredi 12 - samedi 13 - dimanche 14 juin 2020

Entrée libre

Chaque année, en partenariat avec l'Institut national de recherches archéologiques préventives, le musée propose des animations sur les collections archéologiques.

▼ LES JOURNÉES EUROPÉENNES DU PATRIMOINE

Vendredi 18 - samedi 19 - dimanche 20 septembre 2020

Entrée libre

Découverte des sites patrimoniaux et musées pendant deux jours avec des propositions de visites et d'animations culturelles.

Restauration rapide sur place.



Attr. Van Kessel Jan, *L'Allégorie de la Nuit*, 16^e-17^e s., détail

Sur tous les temps de vie de l'enfant, le musée propose des visites-ateliers pour découvrir, de manière participative et ludique, les collections permanentes et les expositions temporaires.

■ Avec l'école

Le secteur éducatif du musée propose des visites et des visites-ateliers sur le temps scolaire, de la TPS (Toute Petite Section) à la terminale. Ces moments permettent aux élèves de se constituer une culture personnelle, de fréquenter un lieu culturel et de rencontrer les œuvres.

Les visites sont participatives et permettent aux élèves d'apprendre, de s'exprimer face aux œuvres.

Les ateliers d'expression plastique offrent aussi aux élèves la possibilité de développer leur pratique artistique. Ces ateliers sont un prolongement de la découverte des collections et permettent de garder une trace hors du musée.



Avec l'école © SCoussay

Groupes scolaires :

Programme téléchargeable sur musees-poitiers.org
Réservation par le formulaire en ligne, minimum 15 jours à l'avance.

■ La Galerie des enfants

Elle propose un accrochage adapté aux plus petits en termes de visibilité et surtout des thématiques choisies (les animaux, les représentations d'enfants, les fruits, les légumes...). Cet espace accessible en visite libre.

■ Seul ou en famille

Les actions sont les mêmes sur le temps extrascolaire.

• Des ateliers parents-enfants sont proposés tous les mois et pendant les vacances, ainsi que des ateliers-jeux pour les enfants en autonomie :

- Pour les 4-6 ans, ateliers parents-enfants : les mardis, mercredis et jeudis de 10h à 11h30
- Pour les 6-7 ans : les mardis de 14h30 à 16h30
- Pour les 8-11 ans : les jeudis de 14h30 à 16h30

• Les mercredis après-midis sont consacrés aux ateliers parents-enfants et aux visites des accueils de loisirs. Les samedis sont consacrés aux fêtes d'anniversaire pour les enfants de 5 à 10 ans.

Au fil de l'année, des **événements** sont aussi proposés pour venir au musée en famille et autrement (After Sieste de la Nuit européenne des musées, spectacles...).

Des **livrets-jeux** pour la visite libre, un petit coin lecture, une table à langer entre autres facilitent les visites libres en famille.

■ Rencontrer les enfants Hors-les-murs

Le musée mène des actions de médiation hors-les-murs dans les écoles et leurs garderies, les maisons de quartier, les crèches ou encore auprès des enfants hospitalisés au CHU.



Atelier © SCoussay



Atelier © SCoussay



Musée Joyeux

Depuis avril 2019, le Musée Sainte-Croix fait partie des « musées joyeux ». Les musées signataires de cette chartre s'engagent à rentrer dans une démarche active de qualité envers les jeunes visiteurs et leurs familles. Plus d'informations sur www.mom-art.org.

NOUVEAU

■ UNE APPLICATION INNOVANTE

En partenariat avec l'Université de La Rochelle, Innov'cultures, Alienor.org et la Drac Nouvelle-Aquitaine.

• Poitiers Visite Musée

L'application gratuite Poitiers Visite Musée propose au public un guidage interactif à travers les salles du musée, une interface graphique renouvelée et des parcours thématiques (dont une visite-découverte pour les enseignants).

Application gratuite téléchargeable depuis les stores iOS et Android, et prêt gratuit de tablette à l'accueil du musée (français/anglais)



■ TECHNOLOGIE ET ACCESSIBILITE : UNE DOUCHE SONORE

En partenariat avec l'Université de La Rochelle et l'association Innov'cultures.



Le Musée Sainte-Croix complète son dispositif tactile à destination des personnes mal et non-voyantes avec une douche sonore autour de l'œuvre de Jean Broc « La mort de Hyacinthe » (1801).

Un dispositif tactile permet au visiteur de compléter son approche de l'œuvre par une présentation en relief des personnages et détails de la scène représentée.

■ NUMERISATION 3D DES COLLECTIONS

Dans le cadre du projet du Musée 3D Alienor, plus de 150 œuvres numérisées sont présentées dans un musée virtuel : <https://musee3d.alienor.org/>

La numérisation de l'hypogée des Dunes fait l'objet d'une présentation publique en salle, sur tablette grand format.

■ MINECRAFT® : LE SIEGE DE POITIERS EN BRIQUES

En partenariat avec la Médiathèque François-Mitterrand de Poitiers et l'Université de Poitiers.

À l'occasion du 450^e anniversaire du Siècle de la Ville par les protestants et du 400^e anniversaire du tableau de François Nautré retraçant l'événement, des étudiants en informatique ont, pendant 2 années, proposé une vision de Poitiers au 16^e siècle dans le jeu Minecraft®. Ce projet permet ainsi la découverte du jeu vidéo et celle de l'œuvre du musée.

Poste de consultation en salle et utilisation en ligne



■ RESERVES VIRTUELLES VISITABLES

En cours de réalisation

Ce projet est mené par des étudiants en master Web éditorial à l'Université de Poitiers. Il permettra à terme l'accès à des réserves virtuelles, avec des œuvres répertoriées selon leur époque.

Fondée en 1949, la Société des Amis des Musées de Poitiers soutient activement l'activité culturelle et scientifique du Musée Sainte-Croix.

■ Les missions

- grouper et fidéliser un public engagé autour des œuvres des musées, pour les commenter, les faire comprendre et apprécier ;
- acquérir à titre gratuit ou onéreux des objets à finalité culturelle qui pourront être mis temporairement ou définitivement à la disposition du musée ;
- participer à l'enrichissement des collections.
- organiser et soutenir par son action matérielle les manifestations culturelles au sein des musées de Poitiers.

■ Les avantages

Ouverte à tous, l'association permet :

- une invitation aux inaugurations des expositions temporaires
- un accès gratuit aux collections permanentes du musée
- un accès aux activités de l'association : sorties d'une journée, voyages...

■ Les voyages

Samedi 28 septembre : Une journée en région dans le Confolentais. Visite de la maison de Maria Casarès, l'abbaye de Lesterps, le domaine de Boisbuchet (nature, design, architecture).

Jeudi 17 octobre : Visite à Poitiers. Présentation des fresques de l'Hôtel de Ville, les fresques de Pierre Girieud (1876-1948) à la faculté de Droit et la Bibliothèque universitaire.

Printemps 2020 : Une journée dans le Montmorillonnais.

■ Les expositions à Paris

Jeudi 14 novembre : Découverte de l'exposition au Grand Palais de l'artiste crétois Domenico Theotokopoulos, dit « El Greco » (1541-1614), fondateur de l'École espagnole du 16^e siècle.

Jeudi 5 décembre : Visite des expositions au Grand Palais « Bacon en toutes lettres » réunissant les peintures de 1971 à ses dernières œuvres en 1992, et « Toulouse-Lautrec, résolument moderne ». Cette grande rétrospective tend à revenir sur un sujet de prédilection : le « Paris des plaisirs interlopes et des aliénations modernes, du cancan au bordel » dont l'artiste est tout autant complice que juge.

Janvier 2020 : Présentation des expositions « Léonard de Vinci » au Louvre, « Christian Boltanski » au Centre Pompidou.

■ Les cours de l'École du Louvre - Auditorium du musée

Cycles thématiques de 18h à 19h30 : **Inscription auprès de l'École du Louvre**

L'art de vivre au 18^e siècle par Florence Raymond, attachée de conservation, département XVIII^e siècle, Plans-Reliefs et Nouveaux Médias, Palais des Beaux-arts de Lille

Mardi 5 novembre : l'idée du bonheur, fête galante et pastorale

Mardi 12 novembre : boudoir et chinoiserie, l'intérieur rocaille

Mardi 19 novembre : scènes de genre et portraits « de mode »

Mardi 26 novembre : arts de la table et gastronomie

Mardi 3 décembre : fête et divertissements à la cour

Le Bauhaus, école de l'innovation : sources, enseignements et diffusion, par Anne Monier, conservatrice du patrimoine, musée des arts décoratifs (MAD), Paris

Mardi 10 mars : des sources du Bauhaus au projet pédagogique de Walter

Mardi 31 mars : les ateliers du Bauhaus (1^{ère} partie)

Mardi 7 avril : les ateliers du Bauhaus (2^e partie)

Mardi 14 avril : la postérité du Bauhaus, entre création contemporaine et patrimonialisation



■ Renseignements

SAMP / Musée Sainte-Croix,

1 place de la Cathédrale - 86000 Poitiers

Tél. : 05 49 41 34 93 - samp.86@orange.fr

Permanence le jeudi matin hors congés scolaires

Adhésion annuelle :

individuels 30 € - couples 48 € - étudiant 5 €



Giovanni LANFRANCO,
Élie et la veuve de Sarepta,
1625, (détail)

Les collections de Préhistoire et de Protohistoire du Musée Sainte-Croix comportent plus d'un million de pièces, témoins de 400 000 ans d'histoire locale. Les plaquettes gravées de la grotte de La Marche constituent un ensemble remarquable de l'art magdalénien, de renommée internationale.

La fin du Néolithique, mise en exergue à travers le site du Camp Allaric (Aslonnes, Vienne), est une période riche en innovations technologiques telles que la céramique et la métallurgie. Les dépôts de l'Âge du Bronze (Notre-Dame d'Or, Le Verger-Gazeau, Vénat) et le mobilier funéraire du premier Âge du Fer (sépulture du Mia) sont les témoins de la haute maîtrise de l'art de fondre et couler le métal en Poitou.

GROTTE DE LA MARCHÉ

Située dans la commune de Lussac-les-Châteaux, la grotte de La Marche fut explorée de 1937 à 1942. Les recherches permirent de mettre au jour une importante occupation préhistorique datée du magdalénien moyen (vers 12000 av. J.-C.). Les fouilleurs découvrirent près de 1500 blocs et plaquettes gravées ainsi qu'une grande quantité d'éléments de parure. Outre les nombreuses

représentations d'animaux, l'intérêt des œuvres gravées de la grotte de La Marche réside dans la quantité et la qualité des représentations humaines qui ont livré nombre d'informations sur les parures et ornements.

TOMBE DE MIA

Cette sépulture féminine datée du milieu du 6^e siècle avant J.-C. fut découverte en 1937 dans une carrière de sable située au lieu-dit « Le Mia » à Aillé, dans la commune de Saint-Georges-Lès-Baillargeaux. Elle a livré une parure exceptionnelle dont un torque massif, quatre bracelets, un brassard composite, constituant un ensemble unique et remarquable.



Coupes et vases.
Le Camp Allaric, premier Âge du Fer
Aslonnes (Vienne)



Consultez
les collections
du Musée
Sainte-Croix
sur alienor.org

Présentées autour des vestiges gallo-romains mis au jour lors de la construction du musée, de riches collections antiques témoignent du passé prestigieux de Lemonum, nom antique de Poitiers.

Le trésor de Chevanceaux rappelle que les Pictons (un des peuples de Gaule) frappèrent monnaie, avant que ne s'impose le monnayage des empereurs. Des offrandes déposées dans une tombe d'Antran évoquent la romanisation du Poitou dès l'époque d'Auguste. La riche collection lapidaire d'où se détache la statue

de marbre d'Athéna, d'inspiration grecque, née des mains d'un artiste de Rome à l'époque augustéenne, renvoie à l'apogée de la capitale pictonne. La verrerie tient une belle place au sein des collections, issue pour l'essentiel de la nécropole des Dunes.



Flacons, balsamiques, pince, épingles...
Poitiers et environs (Vienne),
époque romaine



Athéna, Poitiers
(Vienne), 1^{ER} s.

LE HAUT MOYEN ÂGE

Les remarquables sculptures de l'hypogée des Dunes, site mérovingien d'exception situé sur les hauteurs de Poitiers, sont exposées dans un espace dédié aux premiers arts chrétiens. Y trouve également place l'étonnant décor de stucs de Vouneuil-sous-Biard que l'on peut rapprocher de ceux de Ravenne en Italie.

L'ÂGE ROMAN

Quelques marches invitent à une mystérieuse et belle introduction à la ville médiévale des comtes de Poitou.

Les collections présentent des inscriptions et des œuvres sculptées, héritées d'édifices parfois disparus. Le chapiteau de La Dispute, œuvre majeure de l'art roman, proviendrait quant à lui du pilier de justice du bourg Saint-Hilaire. Parmi les arts du feu, le vase-reliquaire de l'abbaye de Saint-Savin est un rarissime témoin d'une production de verres bleus de prestige soufflés au 11^e siècle, dans un atelier encore inconnu d'Europe occidentale.



Vase-reliquaire,
verre soufflé à décor rapporté, 11^e siècle
Abbaye de Saint-Savin-sur-Gartempe (Vienne)

LES COLLECTIONS

L'ART ANCIEN (14^E – 18^E SIÈCLES)

Le parcours chronologique permet la découverte du Trecento (fragments d'un polyptyque italo-byzantin par Paolo Veneziano) ainsi que du Siècle d'Or des écoles du Nord, dont des natures mortes (Ambrosius Bosschaert), des paysages flamands et hollandais (Daniel Seghers, Marten Van Valkenborch, entourage de Brueghel de Velours), des scènes de genre (Téniers le Jeune), des scènes religieuses (Hendrick Bloemaert), de la peinture d'Histoire italienne et française (grands formats de Giovanni Lanfranco et de Jean-Baptiste Marie Pierre).

D'après Caravage,
Madeleine en extase,
1610-1620



L'HISTOIRE LOCALE

L'effigie de la Grand'Goule, monstre effrayant, rappelle les grandes heures de la ville de Poitiers, et notamment la Légende dorée de sainte Radegonde, fondatrice de l'abbaye Sainte-Croix, patronne de Poitiers vénérée dans toute la région.

Jean Gargot,
La Grand'Goule, 1677
Bois polychrome





Jean-Victor Bertin,
Vue de la ville de Phénéos et du temple de Minerve Caphyes,
v. 1801

Le parcours s'organise selon les grands courants artistiques d'un siècle de transformations sociales, urbaines et artistiques profondes.

Aux néo-classiques inspirés par l'Antiquité (Louis Gauffier, Augustin Pajou), succèdent les partisans de la ligne associée à la couleur et teintée d'une sensualité naissante (Jean-Dominique Ingres, Hippolyte Flandrin). Les grands formats rappellent l'art du Salon et voisinent avec les œuvres orientalistes (Théodore Chassériau, Eugène Fromentin) ou historicisantes. Les marbres (James Pradier) et bronzes (Antoine-Louis Barye, Auguste Rodin) ponctuent la visite avec un fonds exceptionnel d'œuvres de Camille Claudel. Le courant symboliste fin de siècle (Odilon Redon, Eugène Carrière) rayonne autour d'une monumentale *Sirène* signée Gustave Moreau. Enfin, les paysages de Pierre-Henri de Valenciennes, Eugène Boudin scandent l'évolution de ce thème tout au long du siècle, entre classicisme et modernité.

CAMILLE CLAUDEL

Modèle, collaboratrice et compagne d'Auguste Rodin (1840-1917), Camille Claudel (1864-1943) a accepté puis sublimé l'influence du Maître.

Entre tourment et légèreté, volupté et sensualité, influences de la Renaissance italienne et accents Art Nouveau, ses œuvres dévoilent un art très personnel dont les qualités plastiques et l'expressivité lui valent d'être considérée comme un des plus grands sculpteurs modernes.

Le Musée Sainte-Croix expose le troisième ensemble le plus important en France - avec 11 sculptures dont la célèbre *La Valse* - après celui du musée Rodin à Paris et du musée Claudel de Nogent-sur-Seine.



Camille Claudel,
La Vieille Hélène
1882-1885



Les œuvres de Camille Claudel du Musée Sainte-Croix,
dont certaines sont reproduites en 3D,
font l'objet d'une exposition virtuelle sur le site alienor.org.

Trois petits formats de peintres majeurs ouvrent la section du 20^e siècle. Pierre Bonnard et Édouard Vuillard poursuivent les recherches décoratives et les subtiles audaces de mise en page initiées à la fin du siècle précédent. Dans un paysage de sa Hollande natale, Piet Mondrian amorce une schématisation géométrique qui le mènera vers l'abstraction.

Le parcours offre un riche panorama de l'art de l'entre-deux-guerres, au cœur de modernités autres que le cubisme, le futurisme ou l'abstraction pure. Il équilibre sculpture et peinture, grands mouvements figuratifs et expressions singulières, avec une tonalité féminine marquée.

À l'expressionnisme de Rodin et à l'originalité de Claudel succède, après la Grande Guerre, un certain retour au style, des bustes de Robert Wlérick à la plénitude lisse des Nymphes d'Aristide Maillol.

À l'entrée du musée, le grand relief d'Evariste Jonchère pour le Théâtre de Chaillot est emblématique de l'Art déco, comme les toiles de Pierre Ducos de la Haille, ou le lumineux ensemble des verres de Maurice Marinot. Albert Marquet assagit les stridences fauves de ses débuts dans une palette raffinée.

Les écritures figuratives singulières vont de la verve d'Alfred Courmes aux galeries de portraits mondains de Romaine Brooks, en camaïeux de gris et de Sarah Lipska, à la rudesse primitiviste.



Édouard Vuillard,
La Couture,
v. 1902

LE MUSÉE SAINTE-CROIX, « PATRIMOINE DU XX^E SIÈCLE »

Jean Monge,
Esquisse pour le Musée
Sainte-Croix,
c.1969-1970
Papier calque, pastel,
encre noire. Coll. Part.



En 1875, le Musée de Poitiers, constitué en 1820, s'installe au rez-de-chaussée de l'Hôtel de Ville de Poitiers récemment construit.

En 1947, une importante cession par la Société des Antiquaires de l'Ouest de collections archéologiques et numismatiques régionales, de beaux-arts et d'arts décoratifs, enrichit considérablement son patrimoine et lui permet de figurer parmi les premiers musées classés de France. Un nouveau bâtiment muséal s'avère bientôt nécessaire.

C'est dans le quartier épiscopal, **entre le baptistère Saint-Jean du 4^e siècle - l'un des plus complets et plus anciens de France - et la cathédrale Saint-Pierre du 12^e siècle où fut couronnée Aliénor d'Aquitaine**, que le nouveau musée sera érigé. Jean Monge (1916-1991), architecte en chef des bâtiments

civils et des palais nationaux, lauréat de l'Équerre d'Argent pour la bibliothèque universitaire de droit et de lettres de Poitiers en 1973, se voit confier le projet. Dans la veine des réalisations de Le Corbusier, il livre un vaste bâtiment à demi enterré aux audaces brutalistes tout en respectant le quartier historique. Le musée ouvre le 21 décembre 1974 sous le nom de « Centre culturel Sainte-Croix ». Le bâtiment reçoit un prix européen d'architecture en 1976.

Distingué pour son architecture remarquable et singulière, le Musée Sainte-Croix bénéficie depuis septembre 2015 du label « Patrimoine du XX^e siècle » décerné par le ministère de la Culture.



L'HYPOGÉE DES DUNES

Un patrimoine d'exception

Dans un jardin de conifères centenaires s'élève une construction de 1908 qui protège un joyau de l'art mérovingien. Classé « Monument historique/ Musée de France », l'hypogée reste l'un des monuments les plus emblématiques du haut Moyen Âge en Europe. Découvert par Camille de La Croix, en 1878, sur le plateau des Dunes, il surplombe la rive droite du Clain et fait face au quartier épiscopal et à l'abbaye fondée par Radegonde au 6^e siècle. Il s'agit d'un oratoire aménagé par l'abbé Mellebaude au 7^e siècle. Il y rassembla un incroyable corpus d'inscriptions et de sculptures et y établit son tombeau. L'accès se fait par des marches ornées de serpents et de poissons, symboles du Christianisme primitif. La base d'une Crucifixion monumentale du Christ entre les deux larrons reste un témoin rare et précoce de la double nature de Dieu. Le site poursuit, sous le contrôle des Monuments historiques, sa délicate restauration.

Les collections lapidaires de l'hypogée sont exposées au Musée Sainte-Croix dans un espace consacré aux premiers temps chrétiens en Poitou (4^e-9^e siècles).

L'hypogée est ouvert au public sur réservation à l'occasion des Journées européennes du patrimoine et des Journées nationales de l'archéologie.



LE MUSÉE RUPERT DE CHIÈVRES

Le site est actuellement fermé au public pour des raisons de conservation. Les collections d'art ancien, issues du legs de M. Rupert de Chièvres, ont été transférées au Musée Sainte-Croix qui en expose quelques œuvres représentatives.

■ Découvrez la boutique

Elle offre un choix d'ouvrages d'histoire de l'art et d'archéologie, des livres pour enfants, des catalogues sur les collections permanentes et les expositions temporaires, des produits dérivés (cartes postales, foulards, signets, sacs, carnets, crayons, carnets à dessin...).

■ Louez le musée ou l'auditorium

Des « Soirées prestige » sont proposées permettant une location d'espace – auditorium et salles du musée – et une découverte des collections pour une soirée d'exception.

Renseignements sur l'équipement et les conditions de location : musees-poitiers.org

■ Réservez l'auditorium du musée

11 rue Paschal Lecoq

Doté d'une entrée indépendante du musée, il peut accueillir 180 personnes, pour des conférences, colloques, journées d'études... Boucle magnétique à destination des malentendants.



■ Consultez les collections du musée sur Alienor.org, le conseil des musées

Le site propose via son site alienor.org, un accès libre et gratuit à de nombreuses ressources sur les activités et les collections des musées partenaires : près de 5 500 fiches sur les œuvres des musées de Poitiers sont ainsi consultables.

■ Tous mécènes !

- **Un outil de communication** qui permet à l'entreprise de mettre en valeur son image, son histoire, ses métiers, ses engagements.

- **La possibilité de rencontrer ses partenaires habituels** ainsi que de nouveaux collaborateurs et clients, dans un cadre renouvelé, et grâce au rayonnement des expositions et des actions menées par le Musée Sainte-Croix.

- **Un vecteur de communication interne** qui permet à l'entreprise de sensibiliser ses salariés autour de projets qu'elle soutient.

Profitez d'avantages fiscaux et de contreparties.

musees-poitiers.org

■ Étudiez au centre de documentation

Ouvert aux étudiants et aux chercheurs, sur rendez-vous, il présente un fonds documentaire d'environ 9 000 dossiers d'œuvres, d'artistes et d'archéologie et 21 000 documents (ouvrages, catalogues d'exposition, périodiques, tirés-à part...).

■ Pour votre confort et à votre disposition

Wifi public et gratuit à l'accueil du musée • Application numérique gratuite • Accès PMR (rez-de-chaussée : accueil, boutique, sanitaires, collections médiévales, 1^{ère} section des beaux-arts, certaines expositions) • Distributeur de boissons chaudes ou froides et restauration légère • Salons de lecture (dont un pour les plus petits) • Sièges pliants • Porte-bébés (sacs kangourou) • Plan des salles • Sièges et tables de Ron Arad et Jasper Morrison à l'extérieur.

Trois livrets de parcours sur les œuvres incontournables du musée sont à la disposition des visiteurs (à l'accueil du musée) en anglais, en espagnol, et en grosses lettres pour les déficients visuels.

▼ Horaires

Du 23 septembre 2019 au 20 juin 2020

Mardi au vendredi : 10h-18h

Samedi et dimanche : 13h-18h

Du 21 juin au 20 septembre 2020

Mardi au dimanche : 10h-18h

Nocturne le mardi jusqu'à 20h en juillet et en août.

Fermé le lundi et les jours fériés

sauf le jeudi de l'Ascension, 14 juillet et 15 août.

▼ Accès

Gare TGV de Poitiers (à 1h18 de Paris et à 55 min de Bordeaux)

Bus : Lignes 0, 12, 15 (arrêt baptistère Saint-Jean), et 0, 11, 23 (arrêt Bajon)

Parking : sur voirie devant la cathédrale Saint-Pierre, parking des Cordeliers rue Jean-Jaurès, parking Hôtel de ville rue Carnot

Car touristique : parking rue Jean-Jaurès, à 2 mn à pied.
Demande préalable auprès du Service des publics (05 49 30 20 64) ou auprès de l'Office de tourisme (05 49 14 21 24).

▼ Entrées

Individuel : 3 bis rue Jean-Jaurès

PMR et groupes : 61 rue Saint-Simplicien

Cette entrée donne accès au rez-de-chaussée du musée (accueil, boutique, sanitaires, vestiaire) et à quelques salles du musée (le département du Moyen-Âge, les arts anciens, une partie des collections du 19^e siècle et certaines expositions temporaires), le reste du musée demeure difficile d'accès aux PMR.



▼ Tarifs d'entrée

Du 12 octobre au 19 janvier : entrée libre au musée

(dans le cadre de Traversées \ Kimsooja)

A partir du 20 janvier :

- **gratuit** le mardi et le 1^{er} dimanche de chaque mois
- **2,50 €** les dimanches
- **4,50 €** les autres jours

Tarifs spéciaux :

- **2,50 €** par personne pour les groupes adultes (à partir de 5 personnes)
- **Gratuit** pour les jeunes jusqu'à 17 ans révolus, les étudiants, apprentis, personnes handicapées, demandeurs d'emploi non indemnisés, bénéficiaires du RSA, guide-conférenciers, enseignants, journalistes, membres de la SAO, SAMP, ICOM, adhérents à la Maison des artistes, groupes scolaires, centres de loisirs, bénéficiaires de la carte Joker et de la carte Culture.

▼ Carte d'abonnement

- **10 €**
- **4 €** pour les étudiants, apprentis, personnes handicapées, demandeurs d'emploi non indemnisés, bénéficiaires du RSA, adultes inscrits aux Ateliers de Pratiques Artistiques de l'École des beaux-arts de Poitiers, bénéficiaires de la carte Joker et de la carte Culture.

Carte valable un an à compter de sa date de délivrance. Elle permet l'accès gratuit au musée, l'abonnement aux programmes culturels, l'invitation aux vernissages d'expositions, 3 visites commentées au choix, le tarif réduit pour les autres visites commentées.

▼ Tarifs des animations culturelles : visites...

(en sus du tarif d'entrée)

- **4 €**
- **2,50 €** pour les abonnés aux musées de Poitiers, membres de la SAO, SAMP, ICOM, guide-conférenciers, adhérents à la Maison des Artistes, journalistes, personnes handicapées, demandeurs d'emploi non indemnisés, bénéficiaires du RSA, bénéficiaires de la carte Joker et de la carte Culture, étudiants, apprentis.
- **Gratuit** pour les moins de 18 ans.

▼ Tarifs des animations jeune public

- **Croqu' Musée : 4 €** pour les enfants habitant Poitiers/
6 € hors Poitiers
- **Anniversaire au musée : 5 €** pour les enfants habitant Poitiers/
7 € hors Poitiers.

2019

SEPTEMBRE

Jusqu'au 22 septembre. Exposition Agrégation#4 : Construction-Déconstruction

17 septembre à 12h30. Visite coup de cœur

20, 21 et 22 septembre. Journées Européennes du Patrimoine

22 septembre. Dernier jour Exposition Agrégation#4

24 septembre à 12h30. Visite sur le pouce

28 septembre. Voyage de la SAMP

29 septembre à 15h. Visite : Art et littérature

OCTOBRE

1 octobre à 12h30. Visite sur le pouce

6 octobre à 15h. Dialogues ! avec Frédéric Gersal

8 octobre à 12h30. Visite sur le pouce

12 octobre. Ouverture exposition Traversées

13 octobre à 15h. Visite de l'exposition Traversées

15 octobre à 12h30. Visite L'œuvre sandwich

17 octobre. Visite Samp à Poitiers

20 octobre à 15h. Visite : La représentation du lion

22 octobre à 12h30. Visite coup de cœur

27 octobre à 16h. Cérémonie du thé

29 octobre à 12h30. Visite sur le pouce

NOVEMBRE

3 novembre à 15h. Visite de l'exposition Traversées

5 novembre à 12h30. L'œuvre sandwich

5 novembre à 18h. Cours de l'École du Louvre

10 novembre à 16h. Cérémonie du thé

12 novembre à 12h30. Visite sur le pouce

12 novembre à 18h. Cours de l'École du Louvre

14 novembre (à confirmer). Ophélie a disparu,

Enquête théâtrale

14 novembre. Visite Samp

19 novembre à 12h30. Visite sur le pouce

19 novembre à 18h. Cours de l'École du Louvre

24 novembre à 15h. Concert Pas-Sage musical

26 novembre à 12h30. Visite sur le pouce

26 novembre à 18h. Cours de l'École du Louvre

DÉCEMBRE

1er décembre à 15h. Visite de l'exposition Traversées

3 décembre à 12h30. Visite sur le pouce

5 décembre. Visite SAMP

8 décembre à 15h. Visite : Le symbolisme

10 décembre à 12h30. Visite L'œuvre sandwich

14 décembre à 15h. Dialogues ! avec Frédéric Gersal,

15 décembre à 15h. Visite Louis Gauffier

17 décembre à 12h30. Les Musicales du mardi

2020

Sortie de réserve - chaque mois à partir de janvier 2020

JANVIER

Janvier. Visite SAMP

5 janvier à 15h. Visite : Les grandes périodes de la Préhistoire

6 janvier à 15h. Dialogues ! avec Nicole Pellegrin

7 janvier à 12h30. Visite sur le pouce

12 janvier à 16h. Cérémonie du thé

14 janvier à 12h30. Visite sur le pouce

19 janvier à 15h. Visite de l'exposition Traversées

21 janvier à 12h30. Concert : Les Musicales du mardi

28 janvier à 12h30. Visite sur le pouce

EN PRÉVISION

FÉVRIER

2 février à 15h. Visite en duo

9 février à 15h (à confirmer). Dialogues ! avec Yannick Jaulin

16 février à 15h. Les Pas-Sages musicaux

MARS

10 mars à 18h. Cours de l'École du Louvre

15 mars à 15h. Les Pas-Sages musicaux

22 mars à 15h. Visite en duo

24 mars à 12h30. Les Musicales du mardi

31 mars à 18h. Cours de l'École du Louvre

AVRIL

4 avril (confirmer). En plein vol

7 avril : à 18h. Cours de l'École du Louvre

5 avril à 15h. Dialogues ! avec Christian Rizzo

12 avril à 15h. Les Pas-Sages musicaux

14 avril à 18h. cours de l'École du Louvre

MAI

3 mai à 15h. Visite en duo

16 mai 2020. La 16^e Nuit européenne des musées

19 mai à 12h30. Les Musicales du mardi

JUIN

12-13-14 juin. Les Journées nationales de l'archéologie

SEPTEMBRE :

18-19-20 septembre. Les Journées européennes du Patrimoine

LES MUSÉES DE POITIERS REMERCIENT LEURS PARTENAIRES :

Alienor.org, conseil des musées - Les Beaux-arts, école d'arts plastiques - Centre d'études supérieures de civilisation médiévale - Centre hospitalier de Poitiers - Conservatoire de Grand Poitiers - Collège Jardin des plantes - Collège Jean Moulin - Direction régionale des affaires culturelles - École du Louvre - École et Cinéma, MJC Aliénor - EESI (École européenne supérieure de l'image) - Frac Poitou-Charentes - Groupe d'entraide Mutuelle de la Cordée - Habanera - Hôpital pour les enfants - IAE La Rochelle - Institut du Patrimoine - IUT La Rochelle - Le Confort Moderne - Le Miroir - Les petits devant, les grands derrière - M.C.L. Le Local - Office de tourisme de Grand Poitiers - Passeurs d'images - Pôle Aliénor - Sciences-po - Société des Amis des Musées de Poitiers - Société des antiquaires de l'Ouest - TAP-Théâtre-auditorium de Poitiers, scène-nationale - Université de Poitiers

Toutes les informations mentionnées dans cette plaquette sont sous réserve de modifications.



Musée Sainte-Croix, Poitiers

Musée Sainte-Croix

3 bis rue Jean-Jaurès

86000 Poitiers

Tél. : 05 49 41 07 53

direction.musees@poitiers.fr

musees-poitiers.org

alienor.org

Service des publics :

05 49 30 20 64

publics.musees@poitiers.fr



poitiers.fr