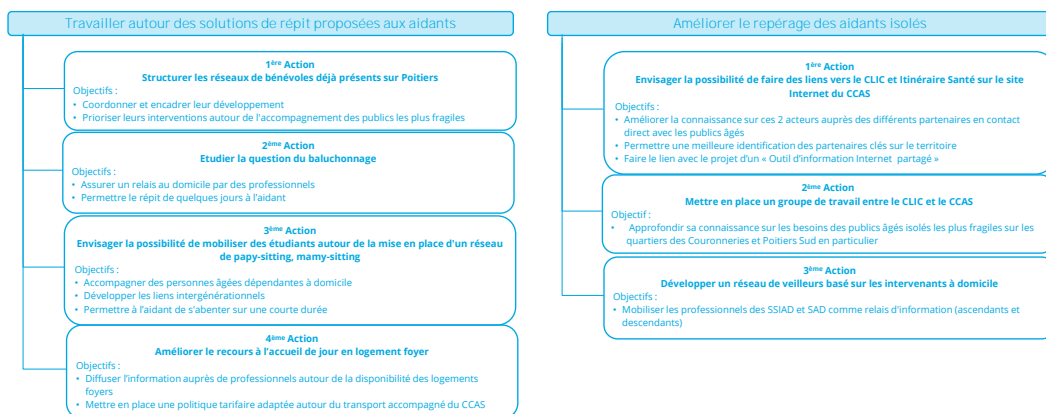


L'enjeu retenu comme prioritaire

Comment mieux accompagner les aidants non professionnels ?

Au regard de l'analyse des besoins des aidants non professionnels, des publics âgés en général et de l'offre déjà existante sur la ville de Poitiers ;
Et afin d'améliorer l'accompagnement des aidants face à la perte d'autonomie et la dépendance des publics âgés aidés, les partenaires ont retenu comme prioritaires et pertinents les axes et pistes d'actions suivants :



Pour en savoir plus...

Ce document ne constitue qu'une synthèse de la démarche d'Analyse des Besoins Sociaux menée par le CCAS de Poitiers et ses partenaires au cours de l'année 2015.
Le diagnostic social du territoire est un document global d'environ 80 pages qui permet d'aborder un ensemble de thématiques socio-démographiques.
En plus de la question des aidants, deux autres problématiques ont été abordées dans le cadre de cette démarche. Ainsi, un grand nombre de partenaires (institutionnels et associatifs) se sont mobilisés au côté du CCAS (à la fois en répondant à une enquête et/ou en participant à des temps de travail) afin de retenir collectivement des enjeux prioritaires et définir des actions permettant d'améliorer l'action sociale sur la ville.
Cette démarche d'ABS, le CCAS de Poitiers l'inscrit dans la durée et la poursuivra, sur d'autres thématiques, les années à venir.

L'Analyse des Besoins Sociaux

Les Personnes âgées sur Poitiers

Démarche globale de l'ABS

L'ABS est une obligation légale du CCAS.

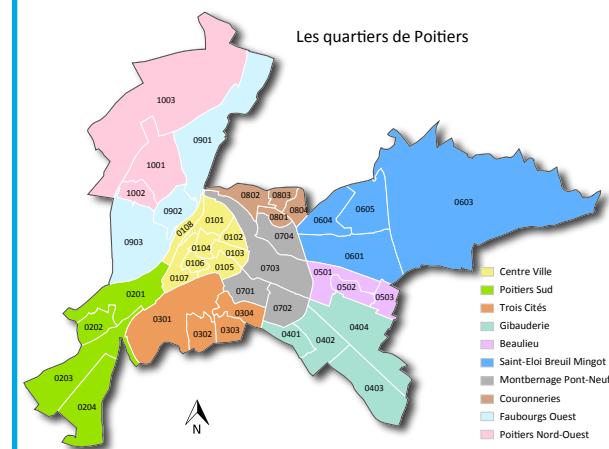
Elle repose sur une réflexion pour fonder l'action sociale communale.

Elle mobilise les acteurs et partenaires du territoire pour partager l'information et mener une réflexion commune.

C'est une démarche en 3 temps :

- 1- L'observation sociale pour objectiver la situation, comprendre les dynamiques et dégager des enjeux ;
- 2- L'analyse partagée du diagnostic et des enjeux pour préconiser et proposer des pistes d'actions adaptées ;
- 3- Les restitutions finales de l'ABS pour valider les résultats.

L'ensemble de la démarche est piloté par une instance composée d'élus et de techniciens. Ce comité de pilotage se réunit aux moments clés afin de valider, décider, hiérarchiser et prioriser.



Le territoire d'observation et d'analyse

La ville de Poitiers est découpée en 41 IRIS (Îlots Regroupés pour l'Information Statistique), eux mêmes regroupés en 10 quartiers.
Ainsi, les réalités sociales sont présentées à l'échelle de la ville de Poitiers mais également, et dans la mesure du possible, pour les 10 quartiers qui la composent. De plus, Poitiers est positionné dans son contexte intercommunal (la CA du Grand Poitiers), départemental et national.
Ces dynamiques inter et intra-communales observées sont indispensables à la compréhension et l'analyse des réalités sociales du territoire.

Les éléments clés du diagnostic partagé

Plus de 15 600 personnes âgées de 60 ans et plus, inégalement réparties sur la ville de Poitiers

Sur Poitiers, 18% de la population est âgée d'au moins 60 ans (soit près de 15 680 personnes). Cette proportion est moindre que celles observées sur l'agglomération du Grand Poitiers (20%) et le département (25%).

Pour autant, ce sont les quartiers «Poitiers Sud» et «Couronneries» qui concentrent le plus d'âinés (27%) et en particulier les plus âgés (12% de la population étant âgée de 75 ans et plus).

La comparaison des jeunes seniors (60-74 ans) à la génération

	60 ans et plus		75 ans et plus		Indice d'évolution des générations âgées (60-74 ans / 75 ans et plus)
	Effectifs	% pop totale	Effectifs	% pop totale	
Centre Ville	2 320	13,1	1 152	6,5	1,01
Poitiers Sud	1 738	27,0	780	12,1	1,23
Trois Cités	1 848	19,4	830	8,7	1,23
Gibauderie	1 254	14,4	672	7,7	0,87
Beaulieu	806	13,9	203	3,5	2,98
Saint-Eloi Breuil Mingot	933	11,0	264	3,1	2,53
Montbernage Pont-Neuf	1 885	17,2	885	8,1	1,13
Couronneries	2 288	27,6	998	12,0	1,29
Faubourgs Ouest	1 638	21,6	737	9,7	1,22
Poitiers Nord-Ouest	968	21,7	395	8,9	1,45
Poitiers	15 678	17,8	6 917	7,9	1,27
CA Grand Poitiers	27 656	20,0	10 951	7,9	1,53
La Vienne	107 389	25,1	44 230	10,3	1,43
Poitou-Charentes	499 895	28,1	203 765	11,5	1,45
France Métropolitaine	14 774 273	23,4	5 722 179	9,1	1,58

Source : Insee RP 2011

Poitiers	60-74 ans		75-84 ans		85 ans et plus		Total 60 ans et plus	
	Effectifs	% pop	Effectifs	% pop	Effectifs	% pop	Effectifs	% pop
1999	8 404	10,1	3 922	4,7	1 811	2,2	14 137	17,0
2011	8 761	10,0	4 516	5,1	2 401	2,7	15 678	17,8
2015	10 330	11,0	4 700	5,0	3 010	3,2	18 040	19,2
2020	12 300	13,2	4 540	4,9	3 770	4,1	20 610	22,2
Evol. attendue 2015-2020	+1 970	+19,1	-160	-3,4	+760	+25,2	+2 570	+14,2

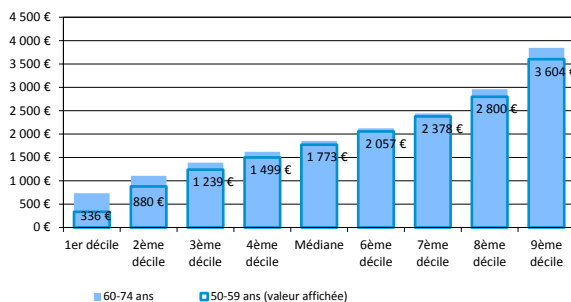
Source : Insee RP et estimations Compas

plus âgée (75 ans et plus) indique que deux quartiers (Beaulieu et St-Eloi-Breuil-Mingot) sont amenés à vieillir plus rapidement dans les années à venir.

Plus généralement sur Poitiers, les projections démographiques réalisées à l'horizon 2020 anticipent une augmentation d'environ 2 500 personnes âgées de 60 ans et plus (soit +14% en 5 ans). Cette hausse attendue est particulièrement élevée chez les 85 ans et plus (+25% soit environ 760 personnes en plus). Le nombre de jeunes seniors est également amené à augmenter de 19% environ (soit près de 2 000 personnes en plus). Les besoins à anticiper pour ces publics âgés, en hausse sur la ville de Poitiers, ne sont bien évidemment pas les mêmes selon la tranche d'âges considérée.

Une fragilité financière des publics âgés qui aura tendance à augmenter dans les années à venir

Comparaison des revenus fiscaux mensuels (par UC) en 2011 - Poitiers -



Source : Insee DGI 2011

Sur Poitiers, le niveau de revenu fiscal médian évolue selon l'âge : il est le plus élevé chez les jeunes seniors (60-74 ans) avec 1 855€ par mois et par UC (1 446€ sur Poitiers dans son ensemble).

Pour autant, la précarité financière est présente chez ces seniors puisque 10% d'entre eux déclarent moins de 730€ par mois (et par UC).

Enfin, au regard des niveaux de ressources déclarés par les futurs seniors (50-59 ans), cette précarité va s'accroître dans les années à venir puisque les 10% les plus pauvres de cette tranche d'âges déclarent moins de 340€ par mois (et par UC).

Un isolement résidentiel plus important sur Poitiers que sur le reste du territoire

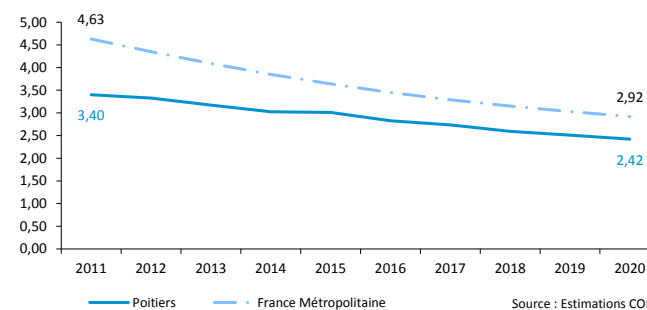
Près d'une personne âgée de 75 ans et plus sur deux, résidant sur Poitiers, vit seule chez elle (soit près de 3 040 personnes). Cette proportion est supérieure à celle observée sur les autres territoires de comparaison.

Même si isolement résidentiel n'induit pas systématiquement

	Personnes âgées de 75 ans et plus vivant à domicile	Personnes âgées de 75 ans et plus vivant seules	% Personnes âgées de 75 ans et plus vivant seules à domicile
Poitiers	6 212	3 036	48,9
CA Grand Poitiers	9 639	4 264	44,2
La Vienne	39 305	16 245	41,3
Poitou-Charentes	182 678	72 484	39,7
France Métropolitaine	5 171 773	2 212 788	42,8

Source : Insee RP 2011

Evolution du ratio aidants / aidés à l'horizon 2020



Source : Estimations COMPAS

isolement social, il y contribue et surtout augmente les risques de fragilité financière des publics âgés. De plus, face à cette proportion de personnes seules, le réseau d'aidants (non professionnels) tend à se réduire sur Poitiers : un peu plus de 3 aidants potentiels pour une personne à aider aujourd'hui et 2 aidants potentiels demain. Ces ratios restent inférieurs à ceux observés au niveau national.

L'analyse menée par les partenaires

Les partenaires soulignent l'importance de recentrer l'analyse sur la question des besoins des proches aidants (le conjoint et les enfants en particulier), la question centrale étant qu'ils retrouvent la bonne place (vivre au côté de la personne dépendante sans pour autant être que dans le soin).

Ces personnes rencontrent souvent des difficultés à prendre du recul par rapport à leur rôle d'aidant, soit parce qu'elles sont isolées, soit du fait de leur sentiment de culpabilité si elles «lâchent prise». Le risque est donc que ces personnes s'épuisent, les professionnels constatant du surmenage, de la fatigue corporelle et psychologique chez l'aidant. Ces situations sont d'autant plus complexes qu'elles peuvent se conjuguer avec de la précarité financière, une avancée en âge (lorsque l'aidant est le conjoint) ou la conjugaison de ce rôle avec une activité professionnelle (lorsque l'aidant est un enfant par exemple).

Aussi, le besoin essentiel de ces personnes aidantes, même s'il n'est pas toujours exprimé, est certainement celui de trouver des solutions de répit. Elles peuvent être en attente d'accompagnement dans la gestion du quotidien, mais aussi (et peut être surtout) dans le besoin d'une écoute, d'échanger, d'avoir la possibilité de partager et d'exprimer leur épuisement en particulier. Outre cet accompagnement dans leur rôle d'aidant, ces personnes ont également besoin d'en sortir et donc de disposer de possibilités de prises en charge des aidés, de relais.

Face à ces besoins, les partenaires s'accordent à dire que des réponses (à la fois associatives et institutionnelles) existent sur Poitiers pour accompagner ces aidants et leur assurer du répit. Pour autant, l'attention des professionnels doit sans doute davantage se porter sur les aidants les plus isolés, en méconnaissance de ces multiples réponses et/ou rencontrant des difficultés en terme de mobilité.